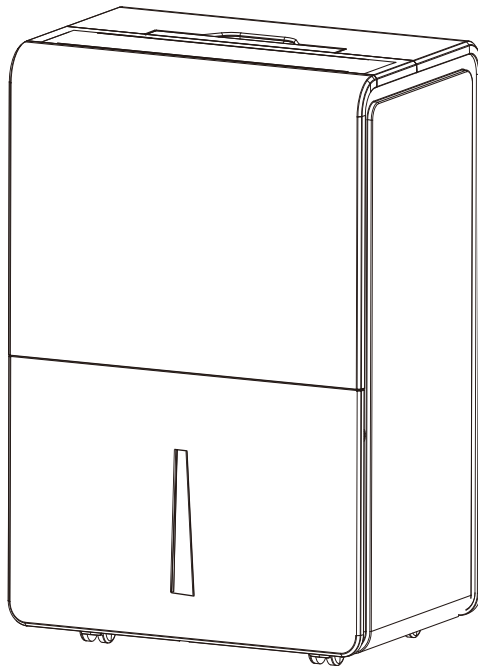


size : 145x210mm

## 대용량 제습기 사용설명서



오토모 대용량 제습기를 선택해주셔서 감사합니다. 사용하기 전에 본 사용 설명서를 주의 깊게 읽으십시오. 궁금한 사항은 A/S센터에 문의하십시오.

## 습도에 관한 개념

공기에는 항상 증기 형태로 일정량의 물이 함유되어 있습니다.

이것은 대기의 습도 수준을 결정합니다. 수증기를 함유하는 공기의 용량은 온도에 따라 증가합니다. 그렇기 때문에 집에서는 온도가 내려가자마자 공기에 함유된 수증기가 창문, 벽 등과 같이 실내의 더 차가운 표면에서 응결되는 것입니다. 제습기의 목적은 공기에서 과도한 수분을 제거하여 응결로 인한 손상을 방지하는 것입니다.

전문가들은 우리의 웰빙과 집을 위한 최적의 환경 조건이 40%에서 60%의 상대 습도 사이에서 달성됨을 확인했습니다.

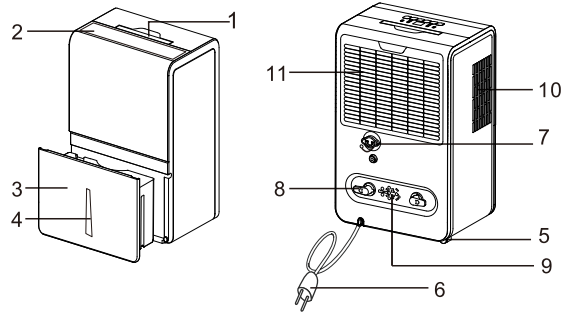
매우 낮은 온도에서는 방을 최소한으로 데우는 것이 좋습니다.

이것은 제품의 제습력을 상당히 증가시킵니다. 따뜻해지면서 창문과 기타 차가운 표면의 수증기가 형성한 응결이 공기 중으로 증발하여 제습기에 모입니다. 제습기에서 나오는 공기는 일반적으로 실온보다 약 1°C~2°C 정도 더 따뜻합니다.

이 기기는 신체, 감각, 정신 능력이 결여되어 있거나 경험과 지식이 부족하여 감독이나 지시 없이는 안전하게 기기를 사용할 수 없는 사람(어린이 포함)이 사용하도록 만들어지지 않았다.

## 명칭

제품사이즈(W*H*D)	383*610*280(mm)
--------------	-----------------



### Component Description

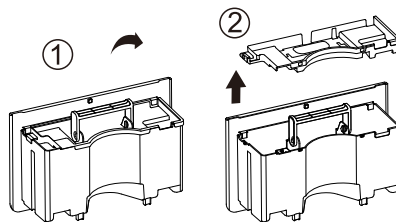
1. 손잡이	7.배수구
2. 제어판	8. 고리
3. 물통	9. 플러그 고정장치
4. 수위 확인 창	10. 공기 배출구
5. 바퀴	11. 공기 흡입구
6. 전원코드	

### Note:


본 설명서의 모든 그림은 설명용으로만 사용합니다.  
기기는 약간씩 차이가 있을 수 있습니다.

사용하기 전에 물통에 부속품이 있는지 확인하십시오.

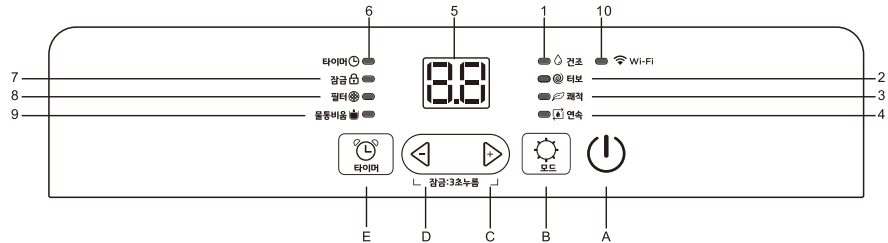
- 물통을 꺼내고 손잡이를 아래 그림과 같은 위치로 돌립니다.
- 뚜껑을 열고 물통 안에서 부속품을 꺼냅니다.
- 뚜껑과 손잡이를 다시 설치하고 물통을 장치에 올바르게 다시 넣으십시오.



추가부속품: 사용하기전 포장과 물통에서 모든 부속품을 제거 했는지 확인하십시오.

대용량 제습기용		배수관	1 set
----------	---	-----	-------

## 제어판



A. 전원버튼	1. 건조표시	7. 어린이보호 잠금표시
B. 모드버튼	2. 터보표시	8. 필터청소표시
C. 증가버튼	3. 쾌적표시	9. 물통 비움알람
D. 감소버튼	4. 연속표시	10. Wi Fi 표시
E. 타이머버튼	5. LED 화면	
	6. 타이머표시	

**Note:** “\*” 는 Wi-Fi 모델만 해당기능이 있습니다.

전원을 켜면, 장치에 CF가 표시되는데 이는 장치에 Wi-Fi 기능이 있음을 의미합니다.

장치가 휴대전화와 연결되면, Wi-Fi표시등이 켜집니다. 휴대전화와 연결하는 방법은 Wi-Fi 설명서를 참조 하십시오.

콘센트에 플러그를 꽂으면, 장치는 대기 상태가 되고, 화면은 다음 그림과 같이표시됩니다.



### ● “ (⏻) ” 버튼

- 기기를 시작하거나 종료

### ● 사전 설정 모드

사전 설정 모드를 사용하면 기기를 방에서 방으로 쉽게 옮기고 최적의 성능을 내기위해 기기가 작동하는 장소에 해당하는 모드를 선택할 수 있습니다.

- “ (☀️) ” 버튼을 눌러 건조, 터보, 쾌적 또는 연속 중에서 선택하십시오.

### \* 건조모드

- 건조 표시가 켜질 때까지 (☀️) 버튼을 누르십시오.

- “ (◀) ” 또는 “ (▶) ” 를 눌러 원하는 습도를 선택하십시오. 조정가능한 범위는 30%~80%입니다.

- 화면에 설정 습도가 표시되고, 2초후 주변 습도로 바뀌어 표시됩니다.

- 팬 속도가 느리며, 조정할 수 없습니다.

**\* 터보 모드**

- "터보" 표시가 켜질 때까지 "☀" 버튼을 누르십시오. 설정 습도는 35%RH이며 "◀" 또는 "▶"를 눌러 원하는 습도를 선택하십시오.
- 화면에 설정 습도가 표시되고, 2초 후 주변 습도로 바뀌어 표시됩니다.
- 팬 속도가 빠르며, 조정할 수 없습니다.

**\* 쾌적 모드**

- "쾌적" 표시가 켜질 때까지 "☀" 버튼을 누르십시오. 기기가 주변 온도에 따라 습도를 설정합니다. 그래서 습도를 조정할 수 없고 주변 습도를 보여줍니다.
- 팬 속도가 느리며, 조정할 수 없습니다.
- 쾌적 모드를 활성화하면 화면이 점점 어두워지고, 1분 후 화면이 꺼집니다.
- 다른 버튼을 눌러 상태를 확인하십시오. 화면이 다시 켜지고 1분 후 꺼집니다.
- 쾌적 모드를 종료하려면 "☀" 또는 "⏻" 버튼을 누르십시오.

**\* 연속모드**

- "연속" 표시가 켜질 때까지 "☀" 버튼을 누르십시오. 설정 습도는 15%RH이고 조정할 수 없으며, 장치는 계속 작동합니다.

**● 감소 / 증가 버튼**

"◀" / "▶"를 눌러 원하는 실내 습도 수준을 선택하거나, 시간을 설정하십시오.

- 습도 조정 범위는 35%RH~80%RH입니다. 화면에 설정 습도가 표시되고, 몇 초 후 주변 습도로 바뀌어 표시됩니다.
- 주변 습도가 설정 습도보다 낮으면 압축기가 작동을 멈추고, 몇 분 후 팬이 작동을 멈춥니다.

**● 타이머 버튼**

본 타이머를 사용하여 기기 시작 또는 종료를 지연시킬 수 있으므로 작동 기간을 최적화하여 전기 낭비를 피합니다.

**\* 프로그래밍 시작**

- 기기를 켜고, 원하는 모드를 선택합니다(예를 들면, 건조 모드, 65%RH). 기기를 끕니다.  
"⌚" 버튼을 누르면, 화면이 깜박이기 시작합니다. "◀" 또는 "▶"를 눌러 설정 시간을 0.5~24시간으로 조정하십시오.
- 조작 없이 5초 이내에 타이머 기능이 시작되면 "타이머" 표시가 켜집니다.
- 제어판은 시작할 때까지 남은 시간을 카운트다운합니다. 기기는 기본 설정(습도 50%RH 및 느린 팬 속도로 설정)에서 작동합니다.
- 타이머를 취소하려면 "⌚" 버튼을 다시 누르십시오. 그러면 "타이머" 표시가 사라집니다.

**\* 프로그래밍 종료**

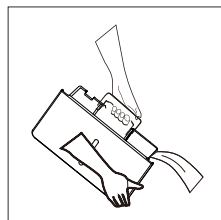
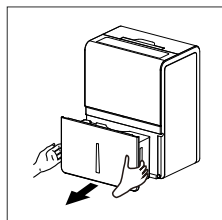
- 기기가 작동 중일 때, "⌚" 버튼을 누르면 화면이 깜박이기 시작합니다. "◀" 또는 "▶"를 눌러 설정 시간을 0.5~24시간으로 조정하십시오.
- 조작 없이 5초 이내에 타이머 기능이 시작되면 "타이머" 표시가 켜집니다.
- 타이머를 취소하려면 "⌚" 버튼을 다시 누르십시오. 그러면 "타이머" 표시가 사라집니다.

**● 필터 청소**

- 필터를 청소해야 하는 경우, "필터" 표시가 켜집니다(250시간 사용 후). 장치 뒷면에서 필터를 제거하고 "필터 청소" 설명 페이지를 따르십시오.
  - 필터가 완전히 건조되면, 필터를 장치에 다시 넣고 "⌚" 버튼을 3초 동안 눌러 시간을 재설정하면 "필터" 표시가 꺼집니다.
- 주의: 필터 없이 기기를 작동하지 마십시오.

**● 물통 비움 알람**

- 물통이 가득 차면, 압축기가 꺼지고 팬이 몇 분 동안 멈추며, 경고음이 울리고 "물통 비움" 표시가 깜박입니다.
- 물통을 비우고 장치 안에 다시 제대로 놓을 때까지 장치는 다시 작동하지 않습니다.
- 물통은 곰팡이, 흰곰팡이 및 박테리아의 번식을 방지하기 위해 매주 청소하는 것이 좋습니다. 중성 세제를 사용하여 청소하십시오. 청소가 끝나면 물통을 완전히 말리고 장치 안에 다시 넣으십시오.



비고: 비울 때 양손으로 물통을 잡으십시오.

비고: 물통이 가득 차거나 장치에서 제거되면 압축기는 꺼지지만, 팬은 몇 분 동안 계속 작동합니다. 이는 아주 정상입니다. 이때 장치는 공기에서 습기를 제거하지 않습니다.

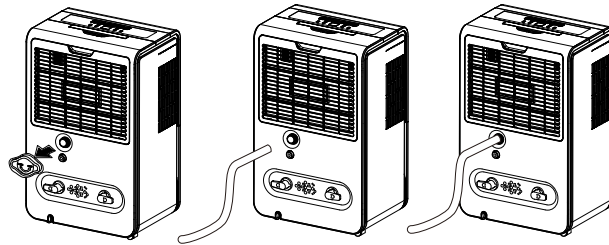
비고: 작동 중에 장치 측면에서 따뜻한 공기가 배출되는 것은 정상입니다.

주의: 아랫부분이 고르지 않기 때문에 물이 쏟아질 수 있으므로 가득 찬 물통을 바닥에 놓지 마십시오.

### ● 연속 배수

장치 뒷면에 배수관을 연결하면 물통을 청소하지 않고도 장치를 계속 작동할 수 있습니다.

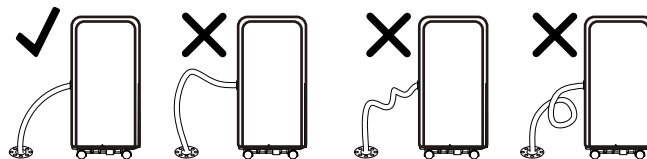
- 1) 장치를 평평한 바닥에 놓고 장치 뒷면의 캡을 풉니다.
- 2) 장치에 정원용 호스(외경이 1과 1/16인치 또는 1.0625인치 또는 27.0mm이고, 피치가 11.5TPI임)를 설치합니다.
- 3) " " 버튼을 눌러서 장치를 작동하십시오.



비고: 연속 배수 기능이 필요하지 않은 경우, 장치 뒷면의 배수구에 캡을 설치하면 물이 물통으로 흐릅니다.

비고: 아래 그림에 따라 배수관을 설치하십시오.

배수관을 올바르게 설치하십시오. 그렇지 않으면 배수관에서 물이 배출되지 않습니다.



### 주의사항:

장치를 평평하지 않은 지면에 놓거나 배수관을 올바르게 설치하지 않으면, 물통에 물이 가득 차서 작동이 멈춥니다.

그런 경우에는, 지면이 수평인지, 배수관이 올바르게 설치되어 있는지 확인하십시오.

그와 동시에 물통도 올바르게 설치해야 합니다.

### ● 어린이 보호 잠금

제어판을 잠그면 다른 사람이 실수로 설정을 변경하는 것을 방지할 수 있습니다.

- 제어판을 잠그려면, "<" 및 ">" 버튼을 3초 동안 누르십시오. 잠기면, "잠금" 표시가 켜집니다.
- 제어판 잠금을 해제하려면, "<" 및 ">" 버튼을 3초 동안 누르십시오. 그러면 "잠금" 표시가 사라집니다.

### ● 자동 성에 제거

증발기 코일에 성애가 쌓이면 압축기가 멈추고 성애가 사라질 때까지 팬이 계속 작동합니다. 코일에 성애가 완전히 제거되면, 압축기가 자동으로 다시 시작되고 제습이 다시 시작됩니다.

### 장소 요구사항:

지하실에서 작동하는 장치는 해당 영역 안팎으로 적절한 공기 순환이 없는 한 벽장과 같은 인접한 밀폐된 저장 공간을 건조하는 데 거의 영향을 미치지 않습니다.

1. 실외에서 사용하지 마십시오.

2. 본 기기는 실내 전용입니다. 물통에 물이 가득 찬 상태로 장치를 지탱할 수 있을 만큼 강하고 매끄럽고 평평한 바닥 표면에 장치를 놓으십시오.

3. 효율적인 작동을 위해 벽에서 최소 18인치(45cm) 떨어진 공간을 확보하십시오.

4. 온도가 5°C(41°F) 이하로 떨어지지 않는 곳에 기기를 놓으십시오.

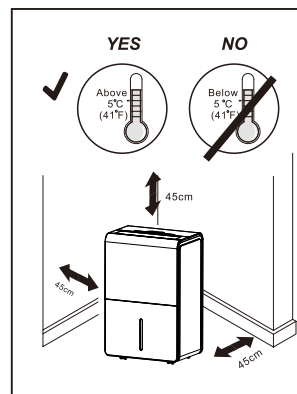
5. 습기가 많은 요리, 세탁, 목욕, 설거지 구역에서 제습기를 사용하십시오.

6. 제습기를 의류 건조기에서 멀리 두십시오.

7. 지하실에서 제습기를 사용하면 습기로 인한 피해를 방지하는 데 도움이 됩니다.

8. 제습기가 가장 효과적으로 작동하기 위해서는 밀폐된 공간에서 작동하여야 하며 방의 모든 문, 창문 및 기타 외부 개구부를 닫아야 합니다.

9. 기기의 공기 흡입구 또는 배출구를 막지 마십시오. 공기 흐름이 감소하면 성능이 저하되고 장치가 손상될 수 있습니다.





### 청소 및 유지 관리

청소 또는 유지 관리 전에 제어판의 "ⓘ" 버튼을 눌러 기기를 끄고 몇 분 동안 기다린 다음 전원 콘센트에서 플러그를 뽑으십시오.

### 캐비닛 청소

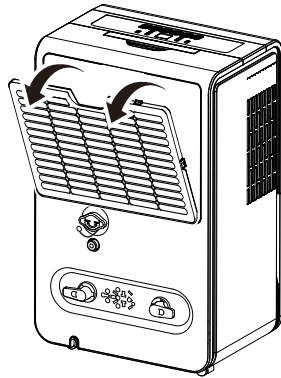
약간 젖은 천으로 기기를 청소한 다음 마른 천으로 말리십시오.

- 기기를 물로 세척하지 마십시오. 위험할 수 있습니다.
- 휘발유, 알코올 또는 용제를 사용하여 기기를 청소하지 마십시오.
- 살충제 또는 이와 유사한 액체를 뿌리지 마십시오.

### 필터 청소

필터가 더러우면, 공기 순환이 원활하지 않아 제습 및 공기 정화 기능의 효율이 감소합니다. 따라서 정기적으로 필터를 청소하는 것이 좋습니다. 빈도는 작동 시간 및 조건에 따라 다릅니다. 장치를 끊임없이 또는 체계적으로 사용하는 경우, 한 달에 한 번 필터를 청소하는 것이 좋습니다.

- 필터는 그림과 같이 꺼낼 수 있습니다.

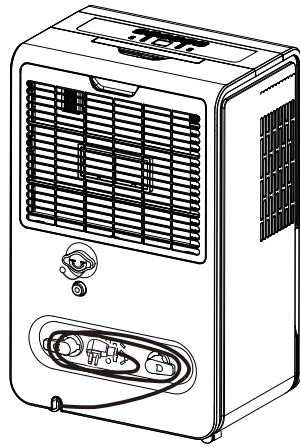


- 절단 가능성을 방지하기 위해, 필터를 제거하거나 다시 설치 시, 기기의 금속 부분에 닿지 않도록 하십시오. 부상의 위험이 있습니다.

- 진공청소기를 사용하여 필터에 쌓인 먼지를 제거하십시오. 아주 더러우면, 따뜻한 물에 담갔다가 여러 번 행구십시오. 물은 절대 40°C(104°F)보다 뜨거워서는 안 됩니다. 세척 후, 필터를 건조한 다음 흡입 그릴을 기기에 부착하십시오.

### 제습기 사용 시기 종료 시 작업

- 전원 콘센트에서 플러그를 뽑으려면, 물통을 비우고 장치 뒷면의 캡을 제거하십시오.
- 기기 내부에 남아 있는 모든 물을 흘려보내십시오. 물이 모두 배출되면, 물통을 올바르게 설치하고 캡을 다시 제자리에 넣으십시오.
- 필터를 청소하고 다시 넣기 전에 완전히 건조하십시오.
- 기기를 덮어 먼지를 막으십시오.
- 기기를 건조한 곳에 똑바로 세워 보관하십시오.
- 전원 코드를 전선 고리에 감은 다음, 플러그를 보관 구멍 안에 넣으십시오.



### 제습기 사용 시기 시작 시 확인 사항

- 전원 케이블과 플러그가 손상되지 않았는지, 접지 시스템이 효율적으로 기능을 하는지 확인하십시오.
- 설치 지침을 정확하게 따르십시오.

### 문제 해결

때때로 몇 가지 심각하지 않고 서비스받을 필요가 없는 문제가 발생할 수 있습니다.  
고객서비스 신청 전, 본 문제 해결 지침을 사용하십시오.

문제	가능한 원인	해결책
제습기가 시작되지 않습니다	제습기의 플러그가 뽑혀 있습니다.	제습기의 플러그가 콘센트에 완전히 꽂혀 있는지 확인하십시오.
	퓨즈가 나갔습니다/회로 차단기가 작동되었습니다.	퓨즈/회로차단기 박스를 확인하고 퓨즈를 교체하거나 차단기를 재설정 하십시오
	제습기가 설정수준에 도달했거나 물통이 가득 찼습니다.	두 가지 조건 중 하나가 발생하면 제습기가 자동으로 꺼집니다. 더 낮은 설정으로 변경하거나 물통을 비우고 올바르게 교체하십시오.
	물통이 올바른 위치에 있지 않습니다.	제습기가 작동하려면 물통이 제자리에 단단히 설치되어 있어야합니다.
	전원 안됨.	압축기 과부하 작동을 방지하기 위해 보호 시간 지연(최대3분)이 있습니다. 이에 따라, 전원을 다시 켜 후 3분 동안 장치가 정상적인 제습을 시작하지 않을 수도 있습니다'
제습기가 공기를 제대로 건조하지 않습니다	장치가 제습할 시간이 충분하지 않습니다.	처음 설치 시, 원하는 건조 상태를 유지하기 위해서는 최소 24시간 두십시오.
	공기 흐름이 막혀있습니다.	제습기 앞면이나 뒷면을 가리는 커튼, 블라인드 또는 가구가 없는지 확인하십시오. 장소선택안내를 참조하십시오
	필터청소 안됨	필터청소 설명서를 참조하십시오.
	습도제어가 원하는 만큼 낮게 설정되지 않았을 수 있습니다.	더 건조한 공기의 경우, <img alt="fan icon" data-bbox="400 730 420 750"/> 버튼을 눌러 실내에서 원하는 습도 비율을 낮추거나, 최대 제습을 위해 제습기를 "연속" 모드로 설정하십시오.

	창과 창문을 꼭 닫지 않았을 수도 있습니다.	모든 문, 창문 및 기타 개구부가 확실히 닫혔는지 확인하십시오.
	의류 건조기가 실내에 습한 공기를 불어 넣을 수도 있습니다.	건조기에서 멀리 떨어진 곳에 제습기를 설치하십시오. 건조기는 외부로 환기되는 것이 좋습니다.
	실내 온도가 너무 낮습니다.	습기 제거는 실내 온도가 더 높을 때 가장 좋습니다. 실내 온도가 낮으면 수분 제거율이 감소합니다. 본 제품은 5℃ 이상의 온도에서 작동하도록 설계되었습니다.
<b>기기가 너무 오래 작동합니다</b>	제습 공간이 너무 넓습니다.	기기의 용량이 방의 면적을 충족할 수 없습니다.
	문과 창문이 열려 있습니다.	문과 창문을 닫으십시오.
<b>열교환기에 성애가 생깁니다.</b>	최근에 기기를 작동했거나 실내 온도가 너무 낮습니다.	정상입니다. 성애는 일반적으로 60분 이내에 사라집니다.
<b>팬 소음</b>	기기에 공기흡입 중입니다.	정상입니다.
<b>바닥에 물이 있습니다.</b>	배수 연결이 노후되었거나 느슨합니다	배수 연결을 확인하고 기기가 평평하게 놓였는지 확인하십시오.
	배수관이 연결되어 있지만 물이 배출되지 않습니다.	물통을 사용하는 경우, 배수관을 제거하고 배구수 뚜껑을 다시 제자리에 놓으십시오. 또는 배수관을 올바르게 설치하십시오.

다음과 같은 에러 코드가 나타나면 원인과 해결책을 확인하십시오.

코드	설명	가능한 원인	해결책
EH	습도 센서 고장	습도 센서가 손상되었습니다.	고객 서비스 센터에 연락하십시오.
E1	온도 센서 고장	온도 센서가 손상되었습니다.	고객 서비스 센터에 연락하십시오.
E2			
E3	가스 누출	E3 가 여러 번 나타납니다.	고객 서비스 센터에 연락하십시오.
E5	펌프 고장	펌프 기능을 시작하기 전에, 펌프 배수 조립 세트를 설치하지 않았습니다.	펌프 기능을 시작하기 전에, 펌프 배수 조립 세트를 설치하십시오.
		사용자가 비표준 배수관을 사용합니다. (제조자의 정식배수관)	정식 배수관을 사용하십시오.
		배수구 뚜껑이 꼭 조여지지 않았습니다.	뚜껑을 꼭 조입니다.
		고무 와셔가 없습니다.	뚜껑에 와셔를 다시 설치합니다.
		배수관과 배수구 뚜껑사이의 연결이 불량합니다.	배수관과 배수구 뚜껑의 연결을 확인하십시오.

비고:

- 1."E5" 코드는 펌프 모델에만 해당하며, 다른 모델 기기에는 해당 코드가 없습니다.
2. E3이 나타나면 주변 온도 범위가 32℃ 이하인지 확인하십시오.  
주변 온도가 32℃ 이상인 경우, 기기를 다시 작동하기 전에 장치를 32℃(30℃ 권장) 이하의 장소에 2시간 동안 두십시오.  
장치를 켜는데, E3가 다시 나타나면 서비스 센터에 연락하시기를 바랍니다.

가장 완전한 작동 환경 조건: 5℃~32℃ , 30%RH~90%RH