



크리에이티브 라이프

사용설명서



www.tcl.com

목차

중요 정보.....	3
중요한 안전 지침	3
전력 사용 설명	5
눈 건강을 위한 조언	5
모니터 청소 방법	5
제품 폐기 및 재활용	6
노후 제품 폐기정보	6
준비 및 조립	7
박스 안에 있는 부품	8
모니터 설치	9
설치 스탠드 & 베이스	9
전원 연결 및 모니터 켜기	11
시야각 조정	12
벽걸이 설치	14

모니터 사용 방법.....	16
연결.....	16
모니터에 연결하기.....	16
모니터 단말기 설명	17
Joystick (조이스틱) 버튼	19
기능 설명	19
OSD 기능 메뉴	21
사양.....	28
일반 사양	28
표준 신호 모드.....	31
다른 정보.....	34
문제 해결.....	34
법적 고지 사항.....	35

중요 정보

중요한 안전 지침

이 제품을 설정하기 전에 모든 안전 정보를 읽어보십시오.

TCL King Electrical Appliances (Huizhou) Co., Ltd. 는 제품의 무단 변경, 개조 또는 부적절한 사용으로 인한 사고나 손해에 대해 책임을 지지 않습니다.

경고

- 경고 : 욕실, 주방, 지하실, 수영장 등의 수원이거나 물이 있는 곳에서 멀리 떨어지십시오.
- 경고 : 장비가 떨어지면 인원 부상이나 장비 손상이 발생할 수 있으므로 평평한 곳에 장비를 장착하고 놓으십시오.
- 경고 : 방사전과 열원을 멀리하고 서늘하고 건조하며 통풍이 잘 되는 곳에 보관하여 사용하십시오.
- 경고 : 뒷면 케이스의 통풍구를 덮거나 막지 말고, 침대, 소파, 담요 또는 이와 유사한 물체의 표면에 사용하지 마십시오.
- 경고 : 화재 또는 감전의 원인이 될 수 있으므로 콘센트에 과부하가 걸리지 않도록 주의하십시오.
- 경고 : 이물질들을 기계에 넣지 마십시오. 단락이 초래될 수 있어 화재나 감전을 유발할 수 있기 때문입니다.
- 경고 : 본 제품을 스스로 분해하거나 수리하지 마십시오. 문제가 있을 경우 직접 A/S 센터에게 연락하십시오.
- 경고 : 전원 코드를 과도하게 당기거나 비틀지 마십시오.
- 경고 : 장비 작동을 위한 전원 전압 범위는 뒷면 케이스 라벨에 표시되어 있습니다. 공급된 전압을 확인할 수 없는 경우 딜러점 또는 지역 전력 회사에 문의하십시오.

- 경고 : 장비가 장시간 사용하지 않을 경우 천등이 켜져 있을 때 감전되는 것과 전원 전압이 이상으로 인한 손상을 막기 위해 전원 공급을 차단하십시오.
- 경고 : 콘센트는 장비 근처에 설치되어야 하며 쉽게 접근할 수 있어야 합니다.
- 경고 : 전원 플러그 또는 기기 커플러는 연결 해제 장비의 역할을 하므로 장비를 정상적으로 사용하는 동안 연결 해제 장비에 쉽게 접근할 수 있는지 확인하십시오.



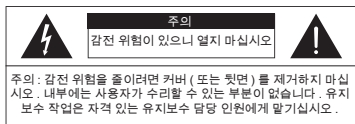
장비에서 AC 어댑터를 사용하는 경우 :

- TCL 제품에서 제공하는 AC 어댑터만 사용하십시오.
- 전원 코드를 다른 제품과 함께 사용하지 마십시오.

전원 콘센트가 모니터에 최대한 가깝고 전원 어댑터 (전원 코드) 를 쉽게 꽂고 뺄 수 있는지 확인하십시오.

장비 연결을 끊을 때는 반드시 전원 어댑터 (전원 코드) 를 전원 콘센트에서 분리하십시오.

중요한 안전 지침



정삼각형 안에 화살표 기호가 있는 번개는 제품 인클로저에 충분한 크기의 절연되지 않은 위험한 전압이 존재하여 감전의 위험성이 있음을 사용자에게 알리기 위한 것입니다.



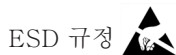
정삼각형 안에 느낌표는 사용자에게 제품과 함께 제공된 문서에 중요한 작동 및 유지보수 (서비스) 지침이 있음을 알리기 위한 것입니다.

부상을 방지하기 위해 설치 지침에 따라 이 장비를 책상 / 바닥 / 벽에 단단히 고정하십시오.

모니터 화면

이 제품에 사용되는 모니터 화면은 유리로 제작되었습니다. 따라서 제품이 떨어지거나 다른 물체에 충격을 받으면 파손될 수 있습니다.

모니터 화면은 첨단 기술이 적용된 제품으로 세밀하고 디테일한 화질을 제공합니다. 간혹 화면에 파란색, 녹색 또는 빨간색의 고정점으로 몇 개의 비활성 픽셀이 나타날 수 있습니다. 이는 제품의 성능에 영향을 미치지 않습니다.



ESD 규정

이 장비는 ESD 성능 기준을 충족합니다. 정전기 방전으로 인해 장비가 복구되지 않을 경우 사용자의 개입이 필요합니다.

모니터를 벽에 걸어두기

경고: 이 작업을 수행하려면 모니터 크기에 따라 최소 2 명이 필요합니다.

안전한 설치를 위해 다음 안전 참고 사항을 준수하십시오.

- 벽이 모니터와 벽걸이 어셈블리의 무게를 지탱할 수 있는지 확인하십시오.
- 벽걸이 마운트와 함께 제공된 지침을 따라 설치하십시오. 특정 모델의 경우 벽에 장착 전에 세트와 함께 제공된 육각형 VESA 벽걸이 나사 (및 나사)를 세트 뒤쪽의 벽걸이용 너트에 나사로 고정하십시오.
- 모니터는 반드시 수직 벽에 설치하십시오.
- 벽의 재질에 맞는 나사만 사용하십시오.
- 모니터 케이블이 걸려 넘어질 위험이 없도록 배치되어 있는지 확인하십시오.

모니터에 대한 다른 모든 안전 지침도 여기에 적용됩니다.

멀티 제품 사용설명서

이 설명서에 설명된 기능은 대부분의 모델에 공통적으로 적용됩니다. 일부 기능은 모니터에서 사용할 수 없거나 이 사용 설명서에 설명되지 않은 기능이 포함되어 있을 수 있습니다. 실제 제품과 본 설명서의 삽화가 다를 수 있습니다. 실제 제품을 참고하시기 바랍니다.

전력 사용 설명

이 제품은 라벨에 지정된 유형의 전원 공급 장비와 함께 사용하십시오.
사용 가능한 전원 공급 장비의 유형이 확실하지 않은 경우 대리점 또는 현지 전력 회사에 문의하십시오.

경고

- 전원 어댑터 (전원 코드) 에 물체를 올려놓지 말고, 사람들이 전원 어댑터 (전원 코드) 를 밟을 수 있는 곳에 이 제품을 놓지 마십시오.
- 전원 연장 코드를 사용하는 경우 연결된 기기의 총 암페어가 전원 연장 코드의 전체 암페어를 초과하지 않도록 하십시오. 동일한 벽면 콘센트에 연결된 모든 가전제품의 총 정격이 퓨즈의 정격을 초과하지 않도록 주의하십시오. (전원 코드가 장착된 모니터에 적용됩니다).
- 전원 콘센트와 전원 보드에 과부하가 걸릴 수 있으므로 너무 많은 장비를 연결하지 마십시오. 전체 시스템 부하는 분기 회로 정격의 80%를 초과하지 마십시오. 패치 패널을 사용하는 경우 부하가 패치 패널 입력 정격의 80%를 초과하지 마십시오.

눈 건강을 위한 조언

모니터를 장시간 사용함으로써 인한 눈의 피로와 목 / 팔 / 등 / 어깨 등의 통증을 피하기 위해 사용시 다음 제안 사항을 숙지해 주십시오.

- 모니터를 눈에서 50~70cm (20~28 인치) 떨어진 곳에 두십시오.
- 모니터를 사용할 때는 눈을 적실 수 있도록 눈 깜박임 빈도를 적당히 늘려주고, 장시간 모니터를 사용한 후에는 물로 눈을 적셔주십시오.
- 모니터를 두 시간 사용한 후 20 분간 휴식을 취하십시오.
- 자주 휴식을 취하기: 모니터에서 눈을 떼고 멀리 있는 대상을 최소 20 초간 바라봅니다.
- 휴식을 취할 때는 목, 팔, 등과 어깨를 편안하게 하기 위해 스트레칭을 할 수 있습니다.

모니터 청소 방법

모니터를 청소할 때는 아래의 지침을 잘 따르십시오.

- 제품을 세척하기 전에 항상 전원 코드를 분리하십시오.
- 세척 시 부드러운 면이나 극세사 천과 순한 세제를 사용하여 제품을 세척하십시오. 항상 천이 축축하거나 거의 마른 상태인지 확인하고, 캐비닛 전면과 측면에 액체가 들어가지 않도록 하십시오.

제품 폐기 및 재활용

노후 제품 폐기정보

당신의 제품은 재활용 및 재사용 가능한 고품질의 재료 및 구성품으로 제작되었습니다. 이 제품에는 납 및 수은이 포함될 수 있습니다. 이러한 물질의 폐기는 환경적 고려 사항으로 인해 규제를 받을 수 있습니다. 폐기와 재활용 정보에 대해 현지 주관부서에게 문의하십시오.



WEEE 선언

[유럽 연합]

전기 및 전자 장비 폐기에 관한 유럽 연합 ('EU') 의 지시 (지시 2012/19/EU) 에 따르면 , ' 전기 및 전자 장비 ' 제품은 더 이상 도시 폐기물로 버려서는 안 되며 , 해당 전자 장비의 제조업자는 해당 제품의 수명이 다할 때 해당 제품을 회수할 의무가 있습니다 .

[기업 사용자]

이 제품을 폐기하려면 공급업체에 문의하여 구매 계약 조건을 확인하십시오 .

[유럽연합 이외의 기타 국가]

이 기호들은 유럽 연합에서만 유효합니다 . 이러한 품목을 폐기하려면 해당 국가의 노후 전기 장비 처리에 대한 법률 또는 기타 규칙에 따라 처리하십시오 .



적합성

본 장치는 전자기 적합성에 관한 회원국 법률에 대한 유사한 이사회 지침 (2014/30/EU), 저전압 지침 (2014/35/EU), ErP 지침 (2009/125/EC) 및 RoHS 지침 (2011/65/EU) 에 명시된 요구사항을 적합합니다 . 본 제품은 유럽 연합 공식 저널 지침에 따라 발표된 정보 기술 장비에 대한 조화 표준을 준수하도록 테스트되었습니다 .

본 사용 설명서의 그림과 삽화는 참고용으로만 제공되며 실제 제품 외관과 다를 수 있습니다 . 제품 디자인 및 사양은 예고 없이 변경될 수 있습니다 .

준비 및 조립

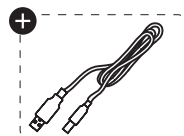
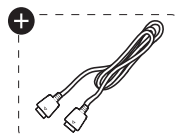
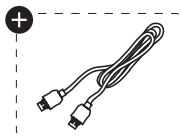
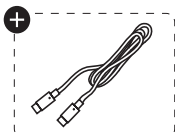
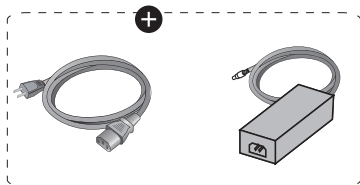
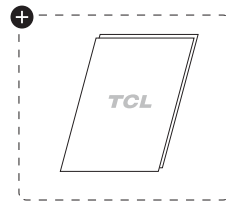
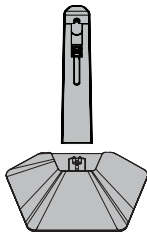
경고

모니터를 꺼내어 조립하기 전에 다음 내용을 잘 읽어 보십시오 .

- 안전성과 제품 성능을 보장하기 위해 항상 박스에서 제공된 정품 구성품을 사용하십시오 .
- 승인되지 않은 구성품으로 인한 손상 또는 부상에 대해서는 제품 보증이 적용되지 않습니다 .
- TCL 인증을 받지 않은 일반 케이블을 사용하면 화면 또는 이미지 노이즈가 발생할 수 있습니다 .
- 이 사용자 설명서의 그림은 일반적인 절차를 나타내며 모니터에 따라 차이가 있을 수 있습니다
- 모니터가 손상될 수 있으므로 과도한 힘을 사용하여 나사를 조이지 마십시오 . 이러한 손상은 제품 보증에 적용되지 않습니다 .
- 베이스만 거꾸로 잡고 있으면 넘어지거나 부상을 입을 수 있습니다 . 이러한 손상은 제품 보증에 적용되지 않습니다 .
- 모니터가 손상될 수 있으므로 모니터를 들어 올리거나 옮길 때 화면에 과도한 힘을 가하지 마십시오 .
- 부주의, 감독 부재, 유지보수 부족 또는 제조업체의 사용 지침에 따르지 않는 제품 유지 관리는 제품 보증에 포함되지 않습니다 .
- 원래 설계 및 제조된 국가와 다른 국가에서 사용하기 위한 모니터의 수정, 개조 및 변경하는 경우와 이러한 변경으로 인한 성능 저하는 제품 보증에 포함되지 않습니다 .
- 제 3 자, 제조업체에서 승인하지 않은 기업 또는 개인에 의해 수행된 모니터의 수정, 개조, 조정 및 변경 (개봉 또는 해체). 이러한 변경 사항은 제품 보증에 포함되지 않습니다 .
- 제조업체 또는 제조업체가 승인한 서비스센터 이외의 사람이 수행하거나 시도한 유지보수 및 수리는 제품 보증에 포함되지 않습니다 .
- 모니터를 설치하고 사용하는 국가에서 시행 중인 기술 또는 안전 표준 및 규정을 준수하지 않는 설치 또는 사용은 제품 보증에 적용되지 않습니다 .
- 바이러스 감염 또는 제공되지 않았거나 잘못 설치된 소프트웨어를 사용하는 경우 제품 보증에 포함되지 않습니다 .
- 모니터의 작동을 방해하지 않는 외부 부품에 발생한 미관상의 결함, 특히 스크래치, 충격 흔적 등은 제품 보증에 적용되지 않습니다 .
- 기생충이나 곤충에 감염되어 발생한 결함은 제품 보증에 적용되지 않습니다 .

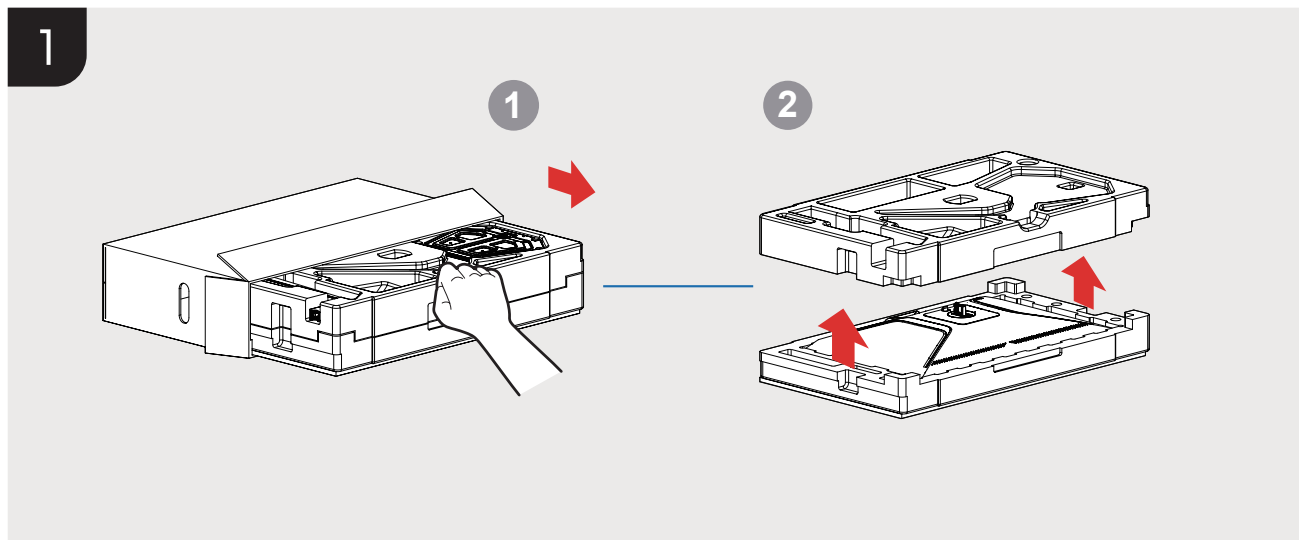
박스 안에 있는 부품

박스를 풀 때 아래 항목을 확인하시고, 추후 모니터를 운송하거나 배송해야 할 경우를 대비하여 패키지를 잘 보관하십시오.



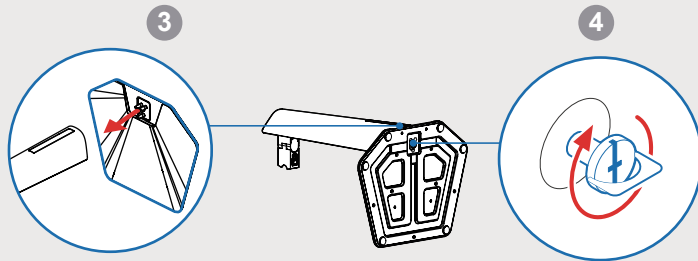
⊕ 액세서리는 국가에 따라 다를 수 있습니다.

모니터 설치 설치 스탠드 & 베이스

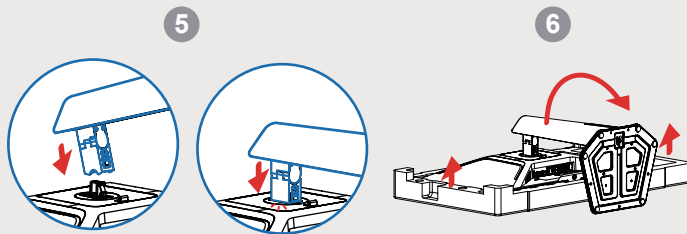


설치 스탠드 & 베이스

2

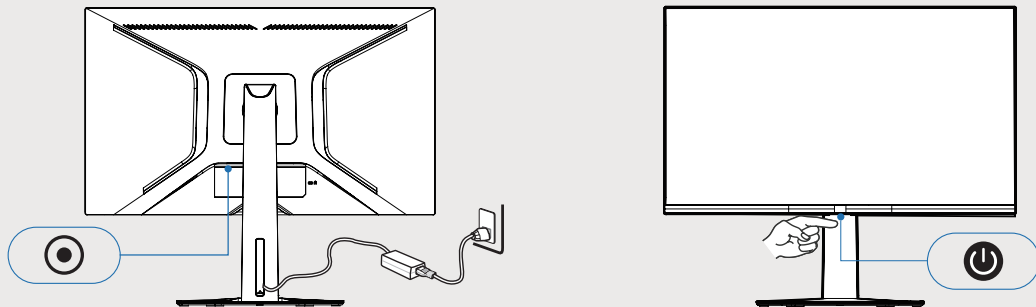


3



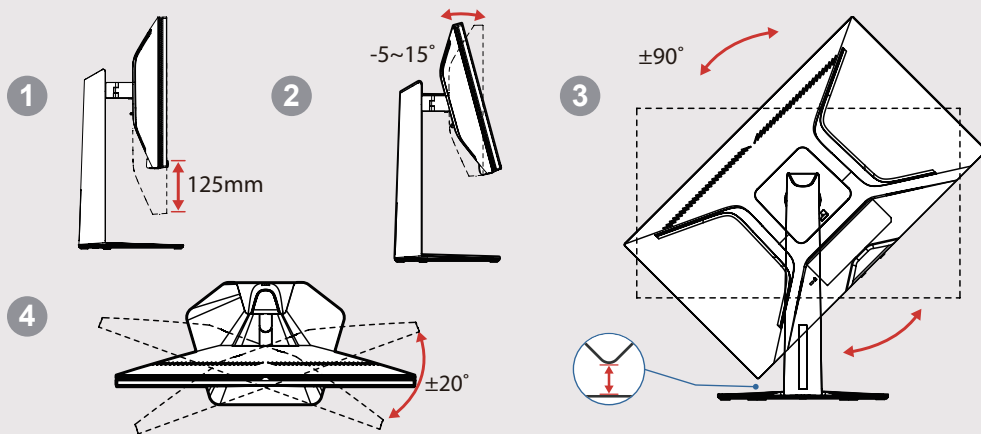
전원 연결 및 모니터 켜기

4



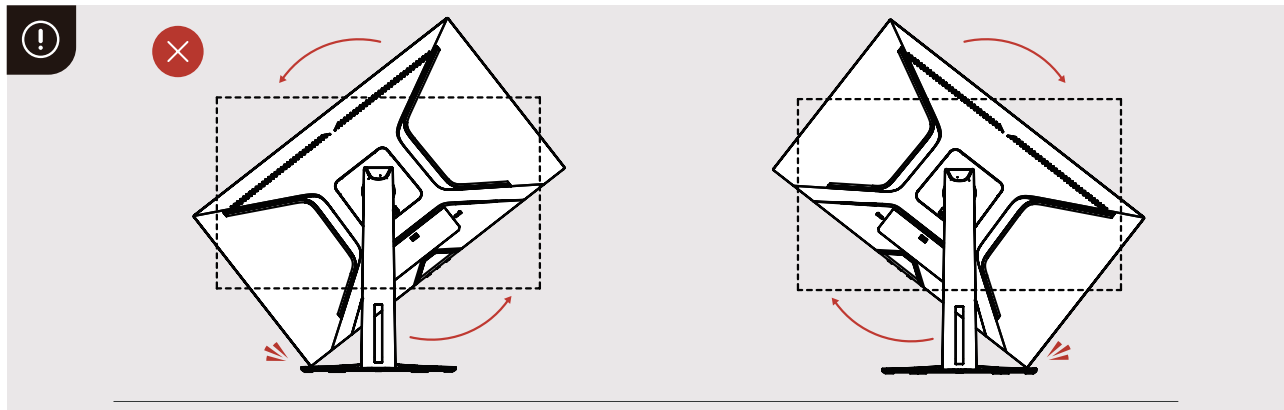
시야각 조정

5



주의: 그림 ③에 나와있는 것처럼 Pivot 를 사용할 때, 차 chassis 와의 접촉을 피하기 위해 15° 의 기울기 각도를 회전해야 합니다.

27G64&27G74



벽걸이 설치

경고

모니터 세트를 불안정한 위치에 두지 마십시오. 모니터 세트가 넘어져 심각한 부상이나 사망의 원인이 될 수 있습니다. 특히 어린이의 경우 다음과 같은 간단한 예방 조치를 취함으로써 많은 부상을 피할 수 있습니다:

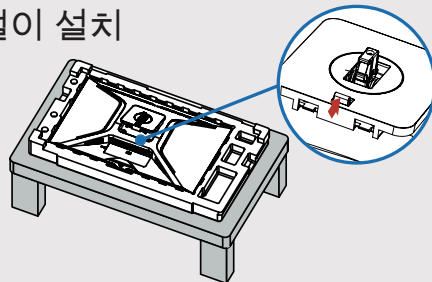
- 벽이 모니터와 벽걸이 어셈블리의 무게를 지탱할 수 있는지 확인하십시오.
- 벽걸이 마운트와 함께 제공된 지침을 따라 설치하십시오. 특정 모델의 경우 벽에 장착하기 전에 세트와 함께 제공된 VESA 벽걸이용 나사 보스 (및 나사) 를 세트 뒤쪽의 벽걸이용 너트에 나사로 고정하십시오.
- 개인적인 실수로 나사를 분실한 경우 사용 설명서 또는 빠른 시작 가이드 (액세서리 박스에 부착) 의 벽 장착 부분에 권장되는 나사만 사용하고 벽의 재질에 적합한지 확인하십시오.
- 사용 설명서 또는 빠른 시작 가이드 (액세서리 박스에 부착) 의 벽 장착 부분에 권장되는 모니터 세트를 안전하게 지탱할 수 있는 가구만 사용하십시오.
- 모니터는 반드시 수직 벽에 설치하십시오.
- 모니터 세트가 지지대 가구의 가장자리에 오버행되지 않도록 하십시오.
- 가구와 모니터 세트를 적절한 지지대에 고정하지 않고 높은 가구 (예: 찬장 또는 책장) 위에 모니터를 배치하지 마십시오.
- 모니터 세트와 지지대 가구 사이에 있는 천이나 기타 재료 위에 모니터 세트를 두지 마십시오.
- 항상 모니터에 연결된 코드와 케이블은 걸려 넘어질 위험이 없도록 배선하십시오.

참고: 모니터에 대한 다른 모든 안전 지침도 여기에 적용됩니다. 기존 모니터 세트를 유지 및 재배치하는 경우 위와 동일한 고려 사항을 적용하십시오.

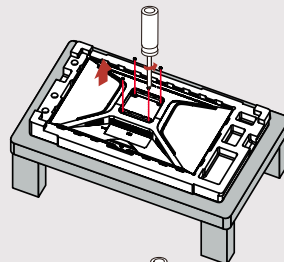
6

벽걸이 설치

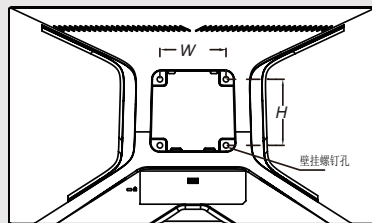
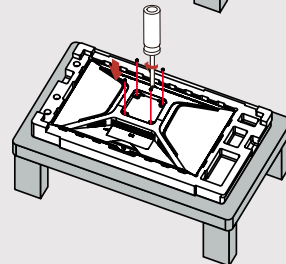
1



2



3



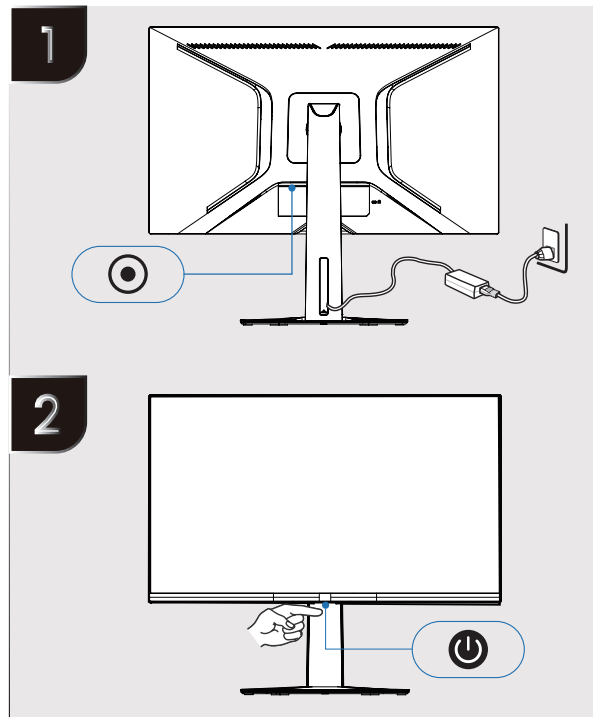
	W	H	VESA Screws	Torque
25"/27"	100mm	100mm	M4x10mm-4pcs	< 1.2N.m

모니터 사용 방법

연결

모니터에 연결하기



1. 모니터에 연결하기 전에 컴퓨터 / 노트북의 전원이 꺼졌는지 확인하십시오.
2. 모니터 케이블을 컴퓨터 / 노트북의 오른쪽 플러그에 연결하십시오.
3. 전원 코드의 한쪽 끝을 AC 입력에 연결하십시오.
4. 다른 쪽 끝을 컴퓨터 / 노트북에 연결하십시오.
5. 전원 코드를 전기 콘센트에 꽂으십시오.
6. Joystick (조이스틱) 버튼의 가운데를 눌러 모니터를 켜십시오.
7. 컴퓨터 / 노트북을 켜 후 모니터가 신호를 식별하고 사진을 표시합니다.

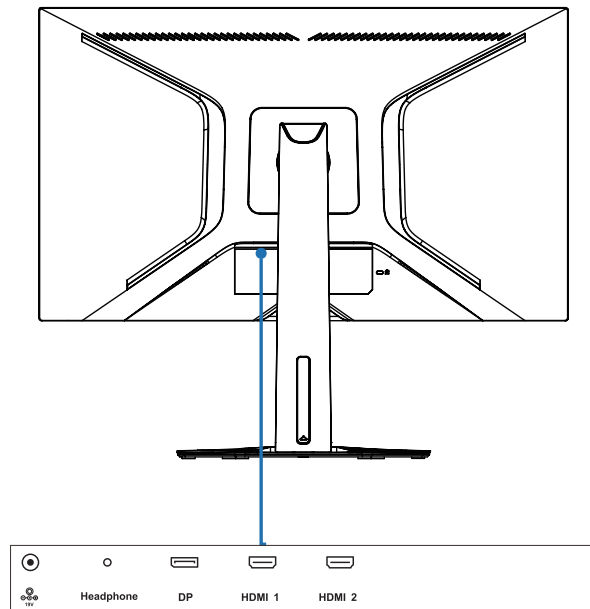


27G64&25G64

모니터 단말기 설명

참고 : 버튼 및 커넥터 위치는 모니터 모델에 따라 다를 수 있습니다 .

 19V	모니터 전원 입력 소켓
 5V --- 0.9A	USB(유니버설 시리얼 버스) 인터페이스
HDMI™	HDMI 신호 입력 포트
DP	DP 신호 입력 포트
Headphone	오디오 출력 소켓

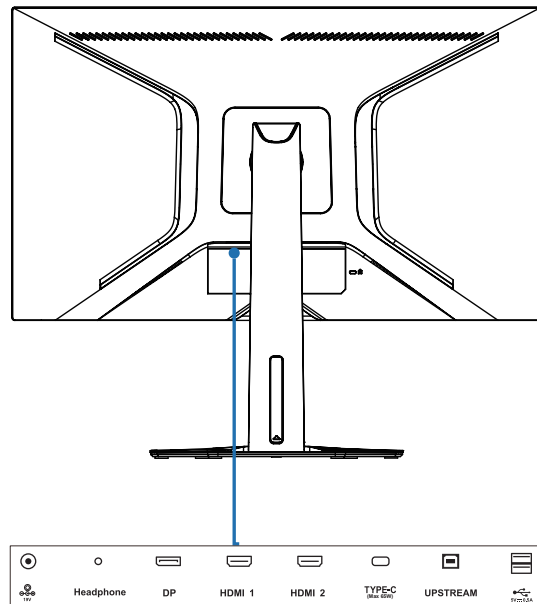


27G74

모니터 단말기 설명

참고 : 버튼 및 커넥터 위치는 모니터 모델에 따라 다를 수 있습니다 .

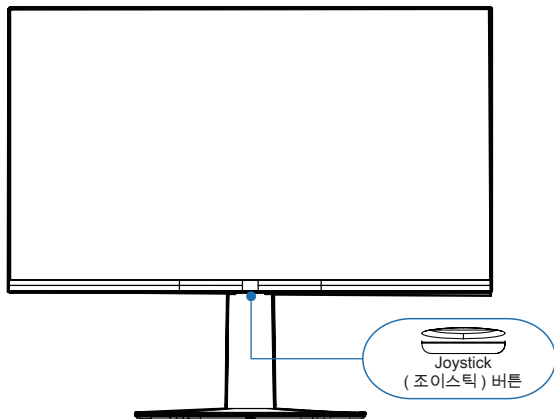
 19V	모니터 전원 입력 소켓
UPSTREAM	USB-B 에서 컴퓨터 / 노트북으로 데이터를 업로드할 수 있는 포트
 5V --- 0.9A	USB(유니버설 시리얼 버스) 인터페이스
HDMI™	HDMI 신호 입력 포트
DP	DP 신호 입력 포트
TYPE-C (최대 65W)	Type-C 입력 인터페이스 (Type-C 출력 : 5VDC/3A, 9VDC/3A, 12VDC/3A, 15VDC/3A, 20VDC/3.25A)
Headphone	오디오 출력 소켓



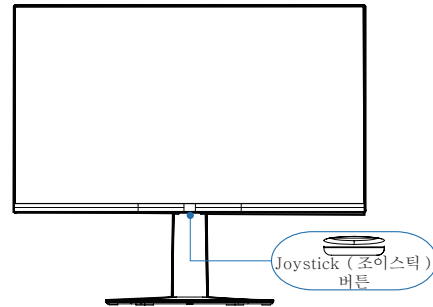
Joystick (조이스틱) 버튼 기능 설명

다음은 자주 사용할 수 있는 내비게이션 방향 버튼과 모니터 하단의 Power (전원) 버튼입니다 .

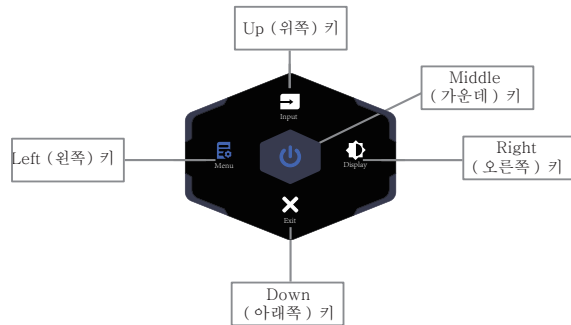
	설명
켜기 / 끄기	조이스틱 버튼 중간을 짧게 누르면 전원이 켜지고 조이스틱 버튼을 짧게 두 번 누르거나 3 초 동안 길게 누르면 전원이 꺼집니다 . 전원 끄기 표시등이 꺼집니다 .
표시등	전원 끄기 표시등 꺼짐
	대기 상태 주황색 표시등
	정상 화면 표시 시 흰색 표시등이 표시됩니다 .
Middle (가운데) 키 (Joystick (조이스틱) 버튼 의 가운데 누르기)	전원 버튼 : 전원 켜기 / 끄기
	전원 켜짐 상태 (신호 있음) : 한 번 눌러 내비게이션 메뉴를 엽니다 .
	메뉴가 열리면 확인 버튼으로 사용됩니다 .
	전원 켜짐 상태 (신호 없음) : 한 번 눌러 입력 소스 단축 메뉴를 표시합니다 .



<p>Left (왼쪽) 키 (Joystick (조이스틱) 버튼을 왼쪽 방향으로 토글하기)</p>	<ul style="list-style-type: none"> 전원 켜짐 상태 (신호 있음): 한 번 눌러 내비게이션 메뉴를 엽니다. 메뉴가 열리면 왼쪽 선택 옵션으로 뒤로 가거나 종료합니다. 내비게이션 메뉴에서 왼쪽으로 짧게 / 길게 눌러 OSD 메인 메뉴로 들어갑니다. 전원 켜짐 상태 (신호 없음): 한 번 눌러 입력 소스 단축 메뉴를 표시합니다.
<p>Right (오른쪽) 키 (Joystick (조이스틱) 버튼을 오른쪽 방향으로 토글하기)</p>	<ul style="list-style-type: none"> 전원 켜짐 상태 (신호 있음): 한 번 눌러 내비게이션 메뉴를 엽니다. 메뉴가 열리면 위쪽 선택 옵션과 증분 기능 옵션으로 사용합니다. 내비게이션 메뉴에서 뒤로 버튼을 눌러 단축 메뉴로 들어갑니다. 전원 켜짐 상태 (신호 없음): 한 번 눌러 입력 소스 단축 메뉴를 표시합니다.
<p>Up (위쪽) 키 (Joystick (조이스틱) 버튼을 모니터 뒷면으로 토글하기)</p>	<ul style="list-style-type: none"> 전원 켜짐 상태 (신호 있음): 한 번 눌러 내비게이션 메뉴를 엽니다. 메뉴가 열리면 아래쪽 선택 옵션과 체감 기능 옵션으로 사용됩니다. 내비게이션 메뉴에서 아래쪽 버튼을 눌러 내비게이션 메뉴를 종료합니다. 전원 켜짐 상태 (신호 없음): 한 번 눌러 입력 소스 단축 메뉴를 표시합니다.
<p>Down (아래쪽) 키 (Joystick (조이스틱) 버튼을 모니터의 화면 방향으로 토글하기)</p>	<ul style="list-style-type: none"> 전원 켜짐 상태 (신호 있음): 한 번 눌러 내비게이션 메뉴를 엽니다. 메뉴가 열리면 아래쪽 선택 옵션과 체감 기능 옵션으로 사용됩니다. 내비게이션 메뉴에서 아래쪽 버튼을 눌러 내비게이션 메뉴를 종료합니다. 전원 켜짐 상태 (신호 없음): 한 번 눌러 입력 소스 단축 메뉴를 표시합니다.



ON (켜져) 있는 상태에서는 모든 방향을 토글하여 내비게이션 메뉴를 열고 지침에 따라 조정할 수 있습니다.



참고 : 조이스틱 바닥을 테이블에 직접 대고 누르지 마십시오 . 손상이 발생하기 쉽습니다 .

Display (디스플레이)/Game mode (게임 모드)

이 섹션에서는 기본 설정 또는 화면의 추가 옵션을 조정할 수 있습니다.

1 단계 메뉴	2 단계 메뉴	3 단계 메뉴
게임 모드	FreeSync	켜기 / 끄기
	어두운 부분 밝기 조정	-10 ~ 10
	응답 시간	일반, 빠름, 초고속
	게임 영점	[+] [-] [x] [o]
		끄기 / 초기화
	타이머	15/30/45/60/90/120 분
		끄기
디스플레이	미니 LED 조명 제어	고 · 중 · 표준
		끄기
	밝기	0 ~ 100
	명암비	0 ~ 100
	동적 명암비	켜기 / 끄기
	화면 비율	자동
		16:9
		4:3
		1:1
	선명도	0 ~ 10
	감마	감마 1
		감마 2
	디스플레이 초기화	없음

Color (색상)

이 섹션에서는 기본 설정 또는 화면의 추가 옵션을 조정할 수 있습니다.

1 단계 메뉴	2 단계 메뉴	3 단계 메뉴
색채	상황 모드	표준 모드
		오피스 모드
		FPS 모드
		RPG 모드
		RCG 모드
		영화 모드
		시력 보호 모드
		전자책 모드
	Smart HDR	데스크탑
		영화 HDR
		게임 HDR
		Display HDR
	색온도	표준, 따뜻한 색온도, 차가운 색온도
		사용자 설정
	채도	빨강, 초록, 파랑 0~100
	색도	0 ~ 100
	색 공간	오리지널
		sRGB
		Rec.709
		DCI-P3
		Adobe RGB
	색상 초기화	없음

Input (입력)/Setting(설정)

이 섹션에서는 입력 소스를 선택할 수 있습니다.

1 단계 메뉴	2 단계 메뉴	3 단계 메뉴
입력 소스	HDMI1	없음
	HDMI2	없음
	DP	없음
	자동 입력	켜기 / 끄기
	입력 소스 초기화	없음
설정	언어	" 中文、English、Français、Deutsch、Italiano、Português、Español、한국어、日本語、Magyar、Polski、Svenska、Русский、Türkçe、繁體中文、Українська、Indonesia、Dutch"
	단축키 1	미니 LED 조명 제어
		디스플레이
		입력 소스
		상황 모드
		음량
		게임 영점
	단축키 2	미니 LED 조명 제어
		디스플레이
		입력 소스
		상황 모드
		음량
		게임 영점

Setting(설정)

이 섹션에서는 설정을 선택할 수 있습니다.

1 단계 메뉴	2 단계 메뉴	3 단계 메뉴
설정	음량	0 ~ 100
	DDC/CI	켜기 / 끄기
	OSD 위치	수평
		수직
	회전	0/90/270
	OSD 디스플레이 시간	5s ~ 60s
	빠른 시작	켜기 / 끄기
	설정 초기화	없음
	출고 설정 복원	없음
	관련 정보	장치 모델
		현재 해상도
		입력 신호 소스
		FW

주의: 위의 기능은 기종에 따라 다를 수 있으며 소프트웨어 버전 업그레이드로 인해 조정될 수 있습니다. 구체적인 사항은 실제 기기 모델에 따릅니다.

Display (디스플레이)

이 섹션에서는 기본 설정 또는 화면의 추가 옵션을 조정할 수 있습니다.

1 단계 메뉴	2 단계 메뉴	3 단계 메뉴
디스플레이	미니 LED 조명 제어	고 · 중 · 표준
		끄기
	밝기	0 ~ 100
	명암비	0 ~ 100
	동적 명암비	켜기 / 끄기
	어두운 부분 밝기 조정	-10 ~ 10
	화면 비율	자동
		16:9
		4:3
		1:1
	선명도	0 ~ 10
	응답 시간	일반 / 빠름 / 초고속
	감마	감마 1
		감마 2
	디스플레이 초기화	없음

Color (색상)

이 섹션에서는 기본 설정 또는 화면의 추가 옵션을 조정할 수 있습니다.

1 단계 메뉴	2 단계 메뉴	3 단계 메뉴
색채	상황 모드	표준 모드
		오피스 모드
		MAC 모드
		영화 모드
		시력 보호 모드
		전자책 모드
		게임 모드
	Smart HDR	데스크탑
		영화 HDR
		게임 HDR
		Display HDR
	색온도	표준, 따뜻한 색온도, 차가운 색온도
		사용자 설정
	채도	빨강, 초록, 파랑 0~100
	색도	0 ~ 100
	색 공간	오리지널
		sRGB
		Rec.709
		DCI-P3
		Adobe RGB
	색상 초기화	없음

Input (입력)/Setting(설정)

이 섹션에서는 입력 소스를 선택할 수 있습니다 .

1 단계 메뉴	2 단계 메뉴	3 단계 메뉴
입력 소스	HDMI1	없음
	HDMI2	없음
	DP	없음
	TYPE-C	없음
	자동 입력	켜기 / 끄기
	입력 소스 초기화	없음
설정	언어	" 中文、English、Français、Deutsch、Italiano、Português、Español、한국어、日本語、Magyar、Polski、Svenska、Русский、Türkçe、繁體中文、Українська、Indonesia、Dutch"
	단축키 1	미니 LED 조명 제어
		디스플레이
		입력 소스
		상황 모드
		음량
	단축키 2	게임 영점
		미니 LED 조명 제어
		디스플레이
		입력 소스
		상황 모드
		음량
		게임 영점

Setting(설정)

이 섹션에서는 설정을 선택할 수 있습니다.

1 단계 메뉴	2 단계 메뉴	3 단계 메뉴
설정	음량	0 ~ 100
	KVM	자동, USB-B, TYPE-C
	대기 전원 공급	켜기 / 끄기
	DDC/CI	켜기 / 끄기
	OSD 위치	수평
		수직
	회전	0/90/270
	OSD 디스플레이 시간	5s ~ 60s
	빠른 시작	켜기 / 끄기
	설정 초기화	없음
	출고 설정 복원	없음
	관련 정보	장치 모델
		현재 해상도
		입력 신호 소스
		FW

주의: 위의 기능은 기종에 따라 다를 수 있으며 소프트웨어 버전 업그레이드로 인해 조정될 수 있습니다. 구체적인 사항은 실제 기기 모델에 따릅니다.

사양

일반 사양

모델	27G74	27G64	25G64
제품 유형	MiniLED Office MNT	MiniLED Gaming MNT	MiniLED Gaming MNT
패널 활성 크기 (cm)	69	69	60
시야 범위 (mm)	596.736(H) × 335.664(V)	596.736(H) × 335.664(V)	543.744 (H) × 302.616 (V)
픽셀 피치 (mm)	0.0528(H) × 0.1554(V)	0.0777(H) × 0.2331(V)	0.0944 (H) × 0.2802 (V)
색상	1.07B (8 bit + FRC)		
디스플레이 해상도	3840×2160@60Hz (DP&TYPE-C)	3840×2160@60Hz (DP)	1920x1080@300Hz (DP)
새로 고침 속도	1280×1024@75Hz (HDMI)	2560×1440@180Hz (DP)	1920x1080@ 300Hz (DP)
로컬 디밍 구역	180		
전력 범위 (입력 전압 전류)	100-240V~50/60		
어댑터 출력 (전압 전류)	19V --- 9.47A	19V --- 6.3A	19V --- 3.4A

일반 사양

모델	27G74	27G64	25G64
단말기 ¹	HDMI, DP, 헤드폰	HDMI, DP,TYPE-C, 헤드폰	HDMI, DP ,Headphone
전력 소비량 (절전/끄기)	0.5W/0.3W		
제품 크기	615x524x228	615x524x228	556x502x226
수직 조정 가능한 높이	125mm		
타일 각도	-5° ~15° (일반)		
피벗	좌 & 우 각도 ± 90°		
스위블	좌 & 우 각도 ± 20°		
작동 온도	0~35° C (32° ~95° F)		
작동 습도	20~85%		

¹: 정확한 단말기 수는 실제 제품을 기준으로 합니다 .

표준 신호 모드

27G64

HDMI	640x480 (60/72/75Hz)	720x400 (70Hz)	720x480 (60Hz)	720x576 (50Hz)	800x600 (56/60/72/75Hz)	1024x768 (60/70/75Hz)	1152x864 (75Hz)
	1280x720 (50Hz/60Hz)	1280x1024 (60/75Hz)	1440x900 (60Hz)	1680x1050 (60Hz)	1920x1080 (50/60/100/120Hz)	2560x1440 (60/120/144Hz)	3840x2160 (30Hz/60Hz)

DP	640x480 (60/72/75Hz)	720x400 (70Hz)	720x480 (60Hz)	720x576 (50Hz)	800x600 (60/56/72/75Hz)	1024x768 (60/70/75Hz)	1152x864 (75Hz)
	1280x720 (50/60Hz)	1280x1024 (60/75Hz)	1440x900 (60Hz)	1680x1050 (60Hz)	1920x1080 (50/60/100/120Hz)	2560x1440 (60/120/144/ 165/180Hz)	3840x2160 (30/60Hz)

상기 기능은 실제 모델에 따라 상이한 모델 또는 소프트웨어 버전 업그레이드로 인해 조정될 수 있습니다.



HDMI, HDMI High-Definition Multimedia Interface(고화질 멀티미디어 인터페이스), HDMI 트레이드 드레스 및 HDMI 로고라는 용어는 HDMI Licensing Administrator, Inc. 의 상표 또는 등록 상표입니다.

표준 신호 모드

27G74

HDMI	640x480 (60/72/75Hz)	720x400 (70Hz)	720x480 (60Hz)	720x576 (50Hz)	800x600 (60/72/75Hz)	1024x768 (60/70/75Hz)	1152x864 (75Hz)	1280x720 (50/60Hz)
	1280x1024 (60/75Hz)	1440x900 (60Hz)	1600x900 (60Hz)	1600x1200 (60Hz)	1680x1050 (60Hz)	1920x1080 (50/60Hz)	2560x1440 (60Hz)	3840x2160 (60Hz)

DP&TYPE-C	640x480 (60/72/75Hz)	720x400 (70Hz)	800x600 (60/72/75Hz)	1024x768 (60/70/75Hz)	1152x864 (75Hz)	1280x720 (50/60Hz)	1280x1024 (60/75Hz)	720x480 (60Hz)
	1440x900 (60Hz)	1680x1050 (60Hz)	1600x900 (60Hz)	1600x1200 (60Hz)	1920x1080 (50/60Hz)	2560x1440 (60Hz)	3840x2160 (60Hz)	/

상기 기능은 실제 모델에 따라 상이한 모델 또는 소프트웨어 버전 업그레이드로 인해 조정될 수 있습니다.



HDMI, HDMI High-Definition Multimedia Interface(고화질 멀티미디어 인터페이스), HDMI 트레이드 드레스 및 HDMI 로고라는 용어는 HDMI Licensing Administrator, Inc. 의 상표 또는 등록 상표입니다.

표준 신호 모드

25G64

HDMI	640×480 (60/75Hz)	720×400 (70Hz)	720×576 (50Hz)	800×600 (60/75Hz)	832×624 (75Hz)	1024×768 (60/75Hz)	1280×720 (50/60Hz)
	1280×800 (60Hz)	1280×960 (60Hz)	1280×1024 (60/75Hz)	1680×1050 (60Hz)	1920×1080 (50/60/120/144/240Hz)	/	/

DP	640×480 (60/75Hz)	720×400 (70Hz)	800×600 (60/75Hz)	832×624 (75Hz)	1024×768 (60/75Hz)	1280×720 (60Hz)	1280×800 (60Hz)
	1280×960 (60Hz)	1280×1024 (60/75Hz)	1680×1050 (60Hz)	1920×1080 (60/100/120/144/240/300Hz)	/	/	/

상기 기능은 실제 모델에 따라 상이한 모델 또는 소프트웨어 버전 업그레이드로 인해 조정될 수 있습니다.



HDMI, HDMI High-Definition Multimedia Interface(고화질 멀티미디어 인터페이스), HDMI 트레이드 드레스 및 HDMI 로고라는 용어는 HDMI Licensing Administrator, Inc. 의 상표 또는 등록 상표입니다.

다른 정보

문제 해결

서비스 요청 전에 아래 목록을 확인하십시오 .

전원 표시등이 꺼져 있습니다 .

- 전원 코드가 모니터의 전원 콘센트와 전원 소켓에 적절하게 삽입되었는지 확인하십시오 .
- 전원 버튼이 제대로 눌러져 있는지 확인하여 모니터를 켜십시오 .

플러그 앤 플레이가 작동하지 않습니다 .

- PC 가 적절하게 일치하는지 확인하십시오 .
- 그래픽 카드가 적절하게 일치하는지 확인하십시오 .

화면이 너무 어둡거나 , 너무 밝거나 , 색이 바뀝니다 .

- 색상 조정을 확인하십시오 .
- 밝기 설정을 확인하십시오 .
- 선명도 기능을 확인하십시오 .

화면이 깜박이거나 사진에 잔물결이 생깁니다 .

- 모니터가 전기 장비의 간섭을 받는지 고려하십시오 .

전원 표시등이 켜져 있으면 사진이 표시되지 않습니다 .

- 컴퓨터 전원이 켜져 있는지 확인하십시오 .
- 그래픽 카드가 제대로 삽입되었는지 확인하십시오 .
- PC 키보드의 CapsLock (캡스록) 버튼을 누르고 표기등을 관찰하여 컴퓨터가 실행되고 있는지 고려하십시오 .

색상이나 소리가 비정상적입니다 .

- 설정에서 색상 또는 소리를 공장 기본 설정으로 초기화하십시오 .

참고 : 위의 제안으로 기술적 문제가 해결되지 않는 경우 보증 카드의 서비스 정보를 참고하십시오 .

TCL의 [법적 고지 사항] - 이 모니터의 제조업체

모니터 - 서비스가 탑재된 제품의 다양한 기능과 사용 가능한 콘텐츠의 제한으로 인해 일부 기능, 애플리케이션 및 서비스는 일부 기기 또는 일부 지역에서 제공되지 않을 수 있습니다. 모니터의 일부 기능을 사용하려면 추가 주변 장비 또는 멤버십 필요할 수도 있으며, 이것들은 모두 별도로 판매됩니다. 구체적인 장비 정보 및 콘텐츠 이용 가능 여부에 대한 자세한 내용은 회사 웹사이트를 방문하십시오. 모니터를 통해 제공되는 서비스 및 콘텐츠는 통지 없이 수시로 변경될 수 있습니다.

이 장비를 통해 액세스할 수 있는 모든 콘텐츠 및 서비스는 제 3 자의 소유이며 저작권, 특허, 상표 및 / 또는 기타 지적 재산법에 의해 보호됩니다. 이러한 콘텐츠 및 서비스는 오로지 귀하의 개인적 비상업적 용도로만 제공됩니다. 콘텐츠 소유자 또는 서비스 제공자의 승인 없이 콘텐츠 또는 서비스를 사용할 수 없습니다. 전술한 내용을 제한하지 않고, 해당 콘텐츠 소유자 또는 서비스 제공자가 명시적으로 승인하지 않는 한, 귀하는 이 장비를 통해 표시되는 콘텐츠 또는 서비스를 어떤 방식이나 매체로도 수정, 복사, 재판, 업로드, 게시, 전송, 번역, 판매, 파생 저작물 생성, 악용 또는 배포할 수 없습니다.

타사 서비스는 사전 통지 없이 언제든지 변경, 일시 중단, 제거, 종료 또는 중단되거나 액세스가 비활성화될 수 있으며, TCL은 콘텐츠 또는 서비스가 일정 기간 동안 계속 제공될 수 있다는 진술이나 보증을 하지 않습니다. 콘텐츠 및 서비스는 제 3 자에 의해 TCL이 통제할 수 없는 네트워크 및 전송 시설을 통해 전송됩니다.

이 면책사항의 일반성을 제한하지 않고, TCL은 이 장비를 통해 제공되는 콘텐츠 또는 서비스의 변경, 중단, 비활성화, 제거 또는 정지에 대해 어떠한 책임이나 의무도 명시적으로 부인합니다. TCL은 어떠한 경우에도 통지나 책임 없이 특정 서비스 또는 콘텐츠의 사용 또는 액세스를 제한할 수 있습니다. TCL은 콘텐츠 및 서비스와 관련된 고객 서비스에 대해 어떠한 책임이나 의무를 지지 않습니다. 콘텐츠 또는 서비스와 관련된 모든 질문이나 서비스 요청은 해당 콘텐츠 및 서비스 제공업체에 직접 문의하십시오.

귀하는 장비의 사용에 대한 위험은 전적으로 귀하의 책임이며 만족스러운 품질, 성능 및 정확성에 대한 모든 위험은 귀하에게 있음을 명시적으로 인정하고 이에 동의합니다. 장비와 모든 타사 콘텐츠 및 서비스는 명시적 또는 묵시적인 어떠한 종류의 보증도 없이 '있는 그대로' 제공됩니다. TCL은 상품성, 품질 만족도, 특정 용도에의 적용 가능성, 정확성, 조종한 즐거움, 제 3 자 권리 침해해를 포함하지만 이에 국한되지 않는 명시적이거나 묵시적인 모든 장비, 콘텐츠 및 서비스와 관련한 모든 보증 및 조건을 명시적으로 부인합니다. TCL은 본 장비를 통해 제공되는 콘텐츠 또는 서비스의 정확성, 유효성, 적시성, 적법성 또는 완전성을 보증하지 않으며 장비, 콘텐츠 또는 서비스가 귀하의 요구사항을 충족하거나 장비 또는 서비스의 작동이 중단되지 않거나 오류가 없음을 보증하지 않습니다. 과실을 포함하여 어떠한 경우에도 TCL은 계약 또는 불법행위로 인한 것이든, 본 장비에 포함된 정보 또는 귀하 또는 제 3 자가 액세스한 콘텐츠 또는 서비스와 관련하여 발생하는 직접, 간접, 부수적, 특별 또는 결과적 손해, 변호사 수수료, 비용 또는 기타 모든 손해에 대해 책임을 지지 않습니다. TCL이 이러한 손해의 가능성에 대해 사전에 고지받은 경우에도 책임을 지지 않습니다.