

사용설명서

MD200H100B/WW-KR (화이트)
MD200H100B/TT-KR (그레이)

경고: 본 제품을 사용하기 전에 사용설명서를 숙지하고 추후 참조를 위해 잘 보관하십시오.

디자인 및 사양은 제품 개선을 위해 사전 고지 없이 변경될 수 있습니다.

자세한 내용은 내용은 쿠팡 고객센터 1577-2420 에 문의하십시오.

위 그림은 참고용으로 실제 제품 외관을 기준으로 삼으십시오.

감사 인사

Midea를 선택해 주셔서 감사합니다. 새로운 Midea 제품을 사용하기 전에 설명서를 꼼꼼히 읽고 새로운 제품이 제공하는 기능을 안전하게 작동하는 방법을 숙지하시기 바랍니다.

목차

감사 인사-----	01
안전 지침-----	02
설치 -----	08
빠른 시작-----	12
건조 작업 전 -----	13
제어 패널-----	15
옵션 -----	16
디스플레이 -----	18
코스 -----	19
건조 프로그램 표-----	20
청소 및 관리 -----	21
문제 해결-----	25
기술 사양-----	28
상표권 , 저작권 및 법적 진술 -----	29
데이터 보호 고지 -----	30

안전 지침

안전 지침



사용 전에 모든 지침 및 설명을 읽으십시오. 지침을 주의 깊게 따르십시오.

나중에 사용할 수 있도록 사용 설명서를 잘 보관하십시오.

제품을 판매하거나 양도하는 경우 새로운 소유자에게 본 사용 설명서를 반드시 전달하십시오.

- 이 기기는 신체, 감각, 정신 능력이 결여되어 있거나 경험과 지식이 부족하여 감독이나 지시 없이는 안전하게 기기를 사용할 수 없는 사람(어린이 포함)이 사용하도록 만들어지지 않았습니다.
- 어린이가 기기를 가지고 놀지 않도록 어린이를 감시하는 것이 좋습니다.
- 전원 코드가 손상된 경우, 위험한 상황을 방지하기 위해 쿠팡 고객센터를 통해 교체해야 합니다.
- 산업용 화학물질이 세척에 사용된 경우 회전식 건조기를 사용하여서는 안 됩니다.
- 린트 트랩을 자주 청소하여야 합니다.
- 제품에 보푸라기가 쌓이도록 해서는 안 됩니다.
- 제품에 세탁하지 않은 품목을 건조하지 마십시오.
- 식용유, 아세톤, 알코올, 석유, 등유, 얼룩 제거제, 테레빈유, 왁스, 왁스 제거제 같은 물질로 오염된 품목은 회전식 건조기에서 건조하기 전에 충분한 양의 세제를 넣어 온수에서 세탁하십시오.
- 발포 고무(라텍스폼), 샤워캡, 방수 직물, 뒷면에 고무가 붙은 품목, 그리고 발포 고무 패드가 부착된 의류나 베개 같은 품목들은 회전식 건조기에서 건조하지 마십시오.
- 섬유 유연제 또는 이와 유사한 제품은 섬유 유연제 사용설명서에 따라 사용하십시오.
- 주머니에서 라이터, 성냥 같은 물체를 모두 꺼내십시오.
- 경고: 모든 품목을 신속히 꺼내 열이 발산되도록 펼치지 않을 것이라면 건조 사이클이 끝나기 전에 제품을 멈추지 마십시오.
- 기기는 문을 완전히 열 수 없을 정도로 잠금식 도어, 미닫이문, 또는 제품의 문 맞은 편에 경첩이 달린 문 뒤에 설치해서는 안 됩니다.

모델명

표준 건조 용량

MD200H100B/WW-KR (화이트)
MD200H100B/TT-KR (그레이)

10.0 kg

안전 지침

용도

- 본 제품은 물로 세탁한 일반적인 가정용 세탁물을 건조하는 데 사용되는 제품입니다.
- 이는 개인용으로 설계된 제품으로 상업용 또는 공용(예: 아파트 건물 내 여러 가정이 사용)으로 사용하기에는 적합하지 않습니다.
- 본 사용설명서에 명시된 방법으로 제품을 사용하십시오.
- 본 제품은 실내 전용입니다.
- 이외의 용도로 사용할 경우 부적절하게 취급한 것으로 간주되며 재산상 손해 또는 신체적 부상을 초래할 수 있습니다.
- 제조업체는 부적절한 취급으로 인해 발생하는 손해에 대해 책임을 지지 않습니다.

기호 설명



위험

이 기호는 고가연성 가스로 인해 생명 또는 건강에 위험을 초래할 수 있음을 의미합니다.



전압 경고

이 기호는 전압으로 인해 생명 또는 건강에 위험을 초래할 수 있음을 의미합니다.



경고

이 기호는 피하지 않을 경우 사망 또는 중상을 초래할 수 있는 중간 수준의 위험을 의미합니다.



주의

이 기호는 피하지 않을 경우 경미한 부상 또는 중등도의 부상을 초래할 수 있는 낮은 수준의 위험을 의미합니다.



참고

이 기호는 중요한 정보(예: 재산 피해)를 나타내며, 위험을 의미하지는 않습니다.



지침 준수

이 기호는 오직 서비스 자격자만이 작동 지침에 따라 제품을 작동하고 유지 관리해야 함을 의미합니다.

화재, 폭발 및 감전 위험을 최소화하고 재산상 피해, 부상 또는 인명 손실을 방지하기 위해 다음의 안전 정보를 꼼꼼히 숙지하고 준수하시기 바랍니다.

본 지침을 따르지 않으면 모든 보증이 무효화됩니다.

안전 지침

안전 지침

본 제품은 보호 등급 I에 해당하며, 적절하게 설치된 보호 도체가 있는 플러그에만 연결할 수 있습니다. 제품을 전원에 연결할 때, 전원 전압이 올바른지 확인하십시오. 자세한 정보는 정격판에서 확인할 수 있습니다.



경고

감전 위험

텀블건조기를 연결하기 전에 정격판에 있는 연결 매개변수(퓨즈 정격, 전압 및 주파수)가 주전원 공급장치와 일치하는지 확인하십시오. 의심스러운 점이 있으면 자격이 있는 전기 기술자에게 문의하십시오.

이 텀블건조기의 전기적 안전은 올바르게 접지된 경우에만 보장됩니다. 이 표준 안전 요건을 충족하는 것이 필수적입니다. 의심스러운 경우 자격을 갖춘 전기 기술자에게 가정용 배선 시스템을 검사받으십시오. 제조업체는 부적절한 접지 시스템으로 인한 결과(예: 감전)에 대해 책임을 지지 않습니다.

전원 코드를 세게 잡아당기지 마십시오. 대신 전원 플러그를 잡아주십시오.

젖은 손으로 전원 플러그를 연결하거나 뽑지 마십시오.

전원 코드와 전원 플러그를 구부리거나 세게 조이거나 손상시키지 마십시오.

전원 케이블이 손상된 경우 제조업체, 서비스 대리점 또는 유사한 자격을 갖춘 사람을 통해 케이블을 교체하여 위험을 방지하십시오.

연장선, 멀티탭 등을 사용하여 제품을 주전원 공급 장치에 연결하지 마십시오.

전원에서 텀블건조기를 분리하려면 항상 플러그를 연결 가능한 상태로 유지해야 합니다.

제품이 비정상적으로 높은 온도를 보이면 즉시 메일 플러그를 뽑으십시오.

부상 위험

어떠한 지시나 감독 없이 건조기를 분해하거나 설치하지 마십시오.

이 건조기는 적재 키트 없이 세탁기에 쌓아 놓지 마십시오. (이 건조기를 세탁기에 쌓아 사용하시려면 별도의 부품을 구매하십시오. 위험을 방지하기 위해 설치하는 쿠팡 로켓 설치팀에서 수행해야 합니다.)

열린 건조기 도어에 기대지 마십시오.

응축수는 마실 수 없습니다. 마실 경우 사람과 동물 모두에게 건강 문제를 일으킬 수 있습니다.

안전 지침

손상 위험

- 이 사용 설명서의 정격보다 높은 부하를 가하지 마십시오. 사용 설명서의 관련 장을 참조하십시오.
- 이 사용 설명서의 정격보다 높은 부하를 가하지 마십시오. 사용 설명서의 관련 장을 참조하십시오.
- 도어 필터 없이 건조기를 작동하지 마십시오.
- 회전하기 전에 옷을 건조시키지 마십시오.
- 건조기를 햇볕에 직접 노출시키지 마십시오.
- 건조기를 습하고 물기가 많은 환경에 설치하지 마십시오.
- 청소 및 유지보수 중에는 전원 플러그를 뽑고 건조기에 직접 물을 뿌리지 않도록 주의하십시오.
- 제품을 취급 및 관리할 때 뒤집어서는 안 됩니다.

안전 지침



주의 : 화재 위험 !

폭발 및 화재 위험

등유나 알코올과 같은 인화성 물질로 옷을 건조시키지 마십시오. 그렇지 않으면 폭발할 수 있습니다.

산업용 화학물질을 사용하여 세탁한 세탁물의 경우 텀블건조기를 사용할 수 없습니다.

바닥의 개구부가 카펫으로 막혀서는 안 됩니다.

린트 트랩을 자주 청소하십시오.

텀블건조기 주변에 보풀이 쌓이지 않도록 하십시오.

아동이 있을 경우 안전

사용 후에는 항상 도어를 닫으십시오. 그렇게 하면 다음과 같은 위험을 피할 수 있습니다:

1. 아동이 건조기 위로 올라가거나 건조기 안에 들어가거나 건조기 안에 물건을 숨기는 것.
2. 반려동물이나 기타 작은 동물이 올라가는 것.

UV-C 램프

이 기기에는 UV-C 광선을 방출하는 램프가 포함되어 있습니다. 램프가 작동하는 동안에는 광원을 쳐다보지 마십시오!

UV-C 램프는 섬유 제품을 소독하는 데 사용됩니다.

UV-C 램프를 제품에서 꺼내거나 외부에서 작동하지 마십시오.

램프를 만지지 마십시오!

용도에 맞지 않게 제품을 사용하거나 UV-C 램프 보호 유리 또는 주변이 손상되면 위험한 UV-C 자외선이 발생할 수 있습니다. 자외선-C는 적은 양으로도 눈과 피부를 손상시킬 수 있습니다. 손상된 제품은 작동시키지 마십시오!

UV-C 램프 보호 유리를 제거하지 마십시오. UV-C 램프 보호 유리 없이 제품을 작동시키지 마십시오!

안전 지침

UV-C 램프가 활성화된 프로그램을 사용하는 동안에는 아동이 접근하지 못하게 하십시오!

알레르기를 일으킬 수 있으니 직접 흡입하지 마십시오!

제품을 사용하기 전에 항상 제품 가이드를 읽고 지침에 따라 제품을 사용하십시오!

제품에서 UV 램프와 램프 보호 유리의 위치가 시각적으로 표시됩니다.

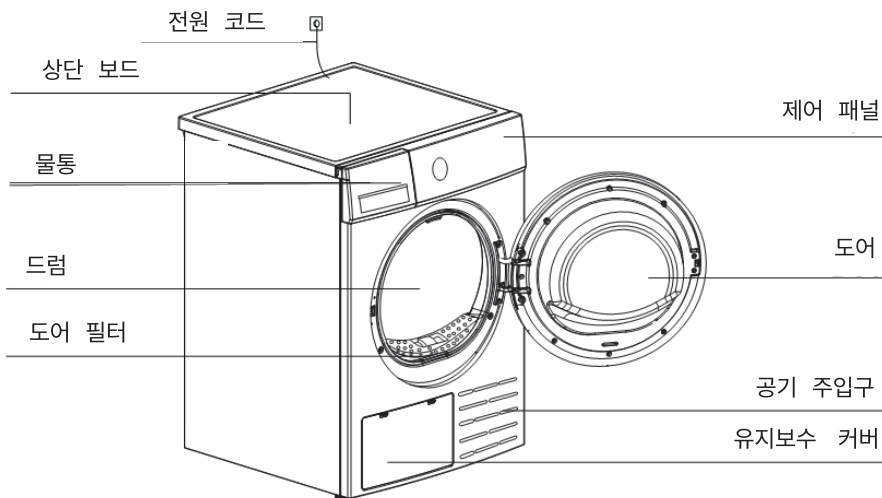
UV를 이용한 위생 프로그램은 대장균, 황색포도상구균 박테리아를 제거하는 데 효과적입니다.

UV 위생 프로그램이 진행 중 다양한 이유(정전, 퓨즈 문제, 기기 도어 개방 등)로 인해 프로그램이 중단된 후에는 중단된 지점부터 소독을 재개합니다.

UV-C 램프 및 관련 부품을 교체해야 하는 경우(램프 수명 만료, 램프 유리 파손 등) 기술 서비스에 문의하십시오. 부품을 직접 교체하지 마십시오. 기술 서비스를 기다릴 때는 제품 덮개가 닫혀 있고 플러그가 분리되어 있는지 확인하십시오!

설치

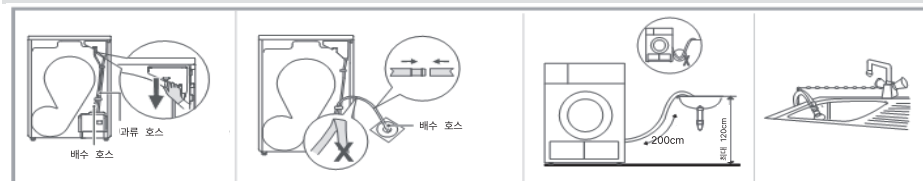
제품 설명



참고

제품 사진은 예시용이므로 실제 제품을 참고하시기 바랍니다

설치



상단 배수 호스를 당겨 빼냅니다.

외부 배수 호스를 바닥 배수구에 넣습니다.

호스 홀더를 세면대나 다른 싱크대에 놓습니다.

설치

운반

조심스럽게 이동시키십시오. 기기의 눈에 잘 띄는 부분을 잡지 마십시오. 건조기 도어를 운반용 손잡이로 사용해서는 안 됩니다. 건조기를 똑바로 세워서 운반할 수 없는 경우, 건조기를 우측 30° 미만으로 기울일 수 있습니다.

부상 및 손상 위험!

기기를 부적절하게 취급하면 부상을 입을 수 있습니다.

제품이 매우 무겁습니다. 절대로 혼자 제품을 운반하거나 휴대하지 마시고 항상 다른 사람의 도움을 받으십시오.

운송 경로와 설치 장소의 모든 장애물을 제거합니다(예: 도어를 열고, 바닥에 놓인 물건 치우기 등). 열린 도어를 손잡이로 사용하지 마십시오.

제품을 사용하기 전에 모든 포장재를 제거하십시오.

텀블건조기를 설치하기 전에 외부에 손상된 부분이 없는지 확인하십시오.

손상된 텀블건조기를 설치하거나 사용하지 마십시오.

서리가 생길 위험이 있는 실내에 텀블건조기를 설치하지 마십시오.

어느점 부근의 온도에서는 텀블건조기가 제대로 작동하지 않을 수 있습니다. 응축수가 펌프와 호스에서 얼면 건조기가 손상될 위험이 있습니다.

설치 위치

경고

아동이 포장 필름에 얹히거나 작은 부품을 삼켜 질식사할 수 있습니다. 아동이 포장재를 가지고 놀지 못하게 하십시오.

텀블건조기 도어가 완전히 열리는 것이 제한되는 방식으로, 텀블건조기의 반대편에 잠금형 도어, 슬라이딩 도어 또는 경첩이 있는 도어가 있는 곳에 제품을 설치해서는 안 됩니다.

털이 긴 카펫이나 나무 조각 등으로 바닥 간격을 제한하지 마십시오. 이로 인해 열이 축적되어 제품 작동에 방해가 될 수 있습니다.

1. 사용자의 편의를 위해 이 제품은 세탁기와 가까운 곳에 위치하는 것이 좋습니다.

2. 이 건조기는 적재 키트 없이 세탁기에 쌓아 놓지 마십시오. (이 건조기를 세탁기에 쌓아 사용하시려면 별도의 부품을 구매하십시오. 위험을 방지하기 위해 설치는 쿠팡에서 수행해야 합니다.)

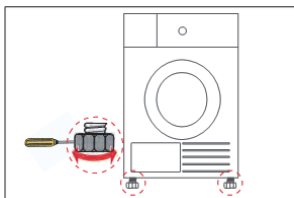
3. 텀블건조기는 먼지가 쌓이지 않는 깨끗한 장소에 설치해야 합니다. 제품 주변으로 공기가 원활하게 순환할 수 있어야 합니다. 기기 앞쪽 공기 흡입구나 뒷면의 공기 흡입구 그릴을 막지 마십시오.

설치

- 건조기를 사용할 때 진동과 소음을 최소 수준으로 유지하려면 단단하고 평평한 바닥에 건조기를 놓아야 합니다.
- 발은 절대로 제거해서는 안 됩니다.



수평 조정



건조기 설치를 완료한 후에는 수준기를 사용하여 건조기 수평이 맞는지 확인하십시오. 그렇지 않은 경우 손이나 도구를 사용하여 다리를 조정하세요.

설치


적재 키트

제품은 MF200W120B/WW-KR, MF200W120B/TT-KR 모델 위에만 적재할 수 있습니다. 손상, 부상 또는 재산상의 손해가 발생할 수 있으므로 다른 세탁기 위에 제품을 적재하지 마십시오. 제품을 적재하려면 적재 액세서리를 별도로 구매해야 합니다.

전원 공급 연결

1. 전원 공급 장치의 전압이 전기 사양과 동일인지 확인하십시오.
2. 전원 연결 보드, 범용 플러그 또는 콘센트에 건조기를 연결하지 마시고 멀티 플러그 어댑터 및 연장 케이블을 사용하지 마십시오.

참고

- 운반 후에는 2시간 동안 그대로 두십시오. 처음 사용하기 전에 부드러운 천으로 드럼 내부를 닦아주십시오.
- 드럼통에 깨끗한 걸레를 넣습니다.
- 전원을 켜고 []를 누릅니다,
3. [예약] 프로그램을 선택하고 [>] 버튼을 누릅니다.
 4. 프로그램을 종료 후에는 "청소 및 관리"에 따라 도어 필터를 청소하십시오.
- 건조하는 동안 압축기와 물에서 약간의 소음이 발생하는데 이는 완전히 정상적인 현상입니다

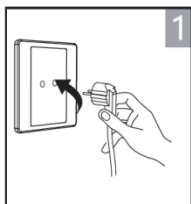
작동

빠른 시작

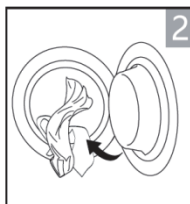
참고

- 사용하기 전에 텀블건조기가 올바르게 설치되었는지 확인하십시오 .

건조 전



플러그 연결



적재



도어 잠금

건조



켜기



프로그램 선택



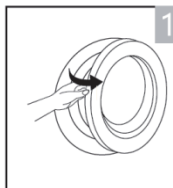
기능 또는 기본값
선택



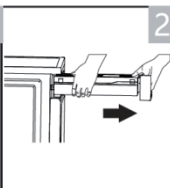
시작

건조 후

버저가 울리고 디스플레이에 '종료'가 표시됩니다 .



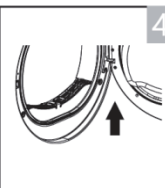
1.도어를 열고
빨래를 꺼냅니다.



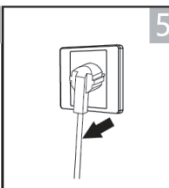
2.용기를
꺼냅니다.



3.응축수를
붓습니다.



4.필터를
세척합니다.



5.전원을 끕니다.

참고

스위치가 있는 콘센트를 사용하는 경우 스위치를 눌러 직접 전원을 끄십시오

건조 작업 전

1. 건조하기 전에 세탁기에서 세탁물을 충분히 탈수하십시오. 빠른 회전 속도로 건조 시간을 단축하고 에너지를 절약할 수 있습니다.
2. 세탁물을 고르게 건조하기 위해 옷감 종류에 따라 세탁물을 분류하고 적절한 건조 프로그램을 선택합니다.
3. 건조하기 전에 지퍼/고리/구멍을 잠그고, 단추를 채우고, 천으로 된 벨트를 묶어주십시오.
4. 의류 주머니에 있는 모든 물건(예: 라이터, 성냥)을 제거하십시오.
5. 브래지어의 언더와이어를 꿰매거나 제거합니다.
6. 이불 커버와 베개 커버를 닫아 작은 물건이 안에 말려 들어가지 않도록 합니다.
7. 재킷을 열어두고 긴 지퍼를 풀어 섬유가 고르게 건조되도록 하십시오.
8. 과도하게 건조할 경우 의복에 구김살이 쉽게 생길 수 있으므로 과도하게 건조하지 마십시오.
9. 고무 또는 유사한 탄성 소재 제품은 건조하지 마십시오.
10. 텀블건조기 주변을 깨끗하게 유지하십시오. 석탄 가루나 밀가루는 폭발을 일으킬 수 있습니다.
11. 뜨거운 증기나 과열된 건조기에 화상을 입지 않도록 텀블건조기 프로그램이 종료된 후에만 도어를 열어야 합니다.
12. 건조기를 매번 사용한 후에는 린트 필터와 물통을 청소하여 건조 시간이 증가하고 에너지 소비량이 늘어나지 않도록 하십시오.
13. 드라이클리닝한 의류를 건조하지 마십시오.

작동





건조한 의류에 대한 중량 참조 (개당 무게)

 <div> 스웨터 (혼합 800g) </div>	 <div> 자켓 (면 800g) </div>	 <div> 청바지 (800g) </div>
 <div> 목욕 수건 (면 900g) </div>	 <div> 싱글 침대시트 (면 600g) </div>	 <div> 작업복 (1120g) </div>
 <div> 잠옷 (200g) </div>	 <div> 셔츠 (면 300g) </div>	 <div> 티셔츠 (면 180g) </div>
 <div> 속옷 (면 70g) </div>	 <div> 양말 (혼방직 50g)</div>	

참고

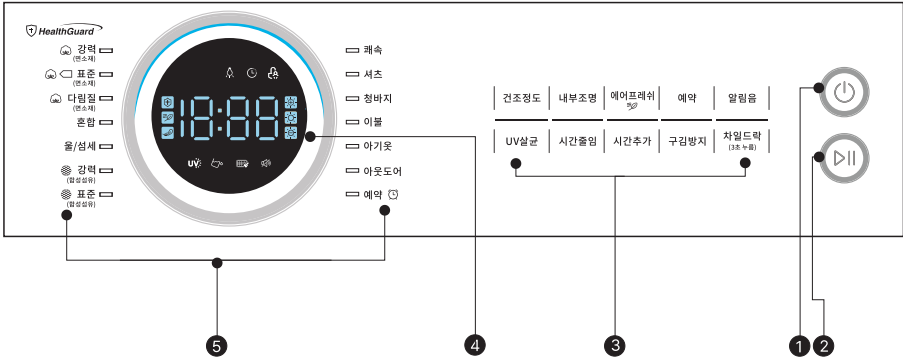
정격보다 높은 부하를 가하지 마십시오.
물이 똑똑 떨어지는 젖은 빨래를 말리지 마십시오. 건조기가 손상될 수 있습니다.

텀블건조기에 적합한 세탁물만 건조하십시오. 세탁 관리 라벨에 유의하십시오:

-  텀블건조에 적합
-  일반 건조 과정: 텀블러에서 일반 정격과 80° 온도에서 건조시킬 수 있습니다.
-  약한 건조 과정: 텀블건조기 사용 시 주의해야 합니다. 열 작용을 줄인 약한 과정을 선택하십시오.
-  다음에는 텀블건조를 하지 않아야 합니다: 텀블건조기에 넣어 말리기에 부적합한 물건.

작동

제어 패널



1 켜기 / 끄기

전원 버튼을 길게 눌러 전원을 켜거나 끕니다.

2 시작 /중단

버튼을 눌러 건조를 시작하거나 일시 중지합니다.

3 옵션

이 버튼은 추가 기능을 설정하는 데 사용됩니다.

4 디스플레이

디스플레이에는 건조기의 설정, 남은 예상 프로그램 시간 및 상태 메시지가 표시됩니다.

5 코스

사용자의 필요와 건조할 세탁물의 종류에 따라 다양한 건조 사이클을 선택할 수 있습니다.

작동

옵션

예약 Ⓢ

예약

이 기능은 건조 프로그램 시작을 최대 24 시간까지 예약 시키는 데 사용됩니다 .

예약 프로그램이 시작되면 디스플레이에서 시간이 카운트다운되기 시작하고 예약 아이콘이 켜집니다 .

1. 세탁물을 넣고 건조기 도어가 닫혔는지 확인합니다 .
2. 【Ⓢ】 버튼을 누른 다음 프로그램 선택기 노브를 사용하여 원하는 프로그램을 선택합니다 .
3. 필요에 따라 【구김 방지】 또는 【알림음】 기능을 추가로 선택할 수 있습니다 .
4. 【예약】 버튼을 누릅니다 .
5. 【예약】 버튼을 반복해서 눌러 원하는 예약 시간을 선택합니다 .
6. 【▶▶】 버튼을 누르면 건조기가 작동합니다 .
예약 시간이 끝나면 건조 절차가 자동으로 수행됩니다 .
7. 다시 【▶▶】 버튼을 누르면 예약 기능이 중단됩니다 .
8. '예약' 기능을 취소하려면 【Ⓢ】 버튼을 누르십시오 .

시간 Ⓢ

시간

【예약】 프로그램을 선택하면 【시간 추가】 , 【시간 줄임】 버튼을 사용하여 건조 시간을 10 분 단위로 조절할 수 있습니다 .

건조 정도 ※ ※ ※

건조 정도

【건조 정도】 버튼을 눌러 세탁물의 건조도를 조절할 수 있습니다 .

등급은 세 가지가 있습니다 .

1. 건조 정도 은 프로그램 시작 전에만 활성화할 수 있습니다 .
2. 건조 등급을 높이려면 【건조 정도】 버튼을 반복해서 누르십시오 .
3. 【☹ 다림질】 , 【울 /섬세】 , 【쾌속】 , 【예약】 , 【에어프레쉬】 프로그램을 제외한 다른 모든 프로그램은 【건조 정도】 기능으로 조절할 수 있습니다 .

내부조명 ☀

내부조명

버튼을 누르면 드럼 표시등이 1 분 동안 켜지거나 도어가 열려 있으면 1 분 동안 켜집니다 .

알림음 🔔

알림음

버저를 켜거나 끄도록 설정합니다 . 기본 상태에서는 버저가 켜져 있습니다 .
버저가 켜져 있는 경우 :

1. 건조기는 기능 버튼을 눌렀을 때 소리로 확인합니다 .

작동

2. 건조기가 작동하는 동안 프로그램 노브를 돌리면 버저가 울려 사용자에게 잘못된 작동임을 알려줍니다 .
3. 건조 프로그램이 완료되면 버저가 울립니다 .


구김 방지

구김 방지

건조 사이클이 끝나면 구김 방지 시간은 30분(기본값) 또는 120분(선택)입니다 . 이 기능은 세탁물의 구김을 방지합니다 . 구김 방지 단계에서 세탁물을 제거할 수 있습니다 . 【올/섬세】, 【쾌속】, 【셔츠】, 【예약】 및 【에어프레쉬】을 제외한 다른 모든 프로그램에는 이 기능이 있습니다 .


차일드락 (3초 누름)

차일드락

1. 이 기계에는 차일드락 버튼을 누르거나 실수로 조작하는 것을 방지하는 특수 어린이 안전 잠금 장치가 내장되어 있습니다 .
2. 건조기가 작동 중이거나 일시정지한 상태에서 【차일드락
(3초 누름)】를 동시에 3초간 눌러 어린이 잠금 기능을 활성화합니다 .
3. 차일드락 기능이 설정되면 디스플레이에 어린 차일드락 기능 아이콘이 표시되고 【】 및 【내부조명】 버튼을 제외한 모든 버튼이 비활성화됩니다 .
4. 차일드락 기능을 비활성화하려면 【차일드락
(3초 누름)】 버튼을 동시에 3초간 눌러야 합니다 .

UV 살균

UV 살균

프로그램 선택 후 필요에 따라 【UV 살균】 기능을 선택할 수 있습니다 . 【UV 살균】을 눌러 이 기능을 선택합니다 . 다시 누르면 취소됩니다 . 【UV 살균】 기능을 선택하면 건조 과정에서 세균이 제거되어 옷을 더 깨끗하고 안전하게 관리할 수 있습니다 . 이 기능은 가볍고 얇은 세탁물이나 섬세한 세탁물에는 주의해서 사용해야 합니다 . 【다림질】, 【올/섬세】, 【쾌속】, 【셔츠】, 【예약】 및 【에어프레쉬】을 제외한 다른 모든 프로그램에는 이 기능이 있습니다 .

에어프레쉬

에어프레쉬

1 겹 또는 여러 겹의 면 세탁물을 완전히 말려 직접 보관하는 데 적합합니다 .

작동

디스플레이



예약



차일드락



남은 시간 표시기 / 오류 메시지



필터 세척 경고



물통 비우기 경고



건조 정도

(약한 건조, 보통 건조, 강한 건조)



내부조명



알림음



구김 방지



UV



UV 살균



에어프레쉬

작동

코스

제품을 시작하기 이전

1. 플러그를 콘센트에 연결합니다 .
2. 세탁물을 드럼통 안에 느슨하게 넣으십시오 .
3. 도어를 닫습니다 . 물건이 끼지 않도록 주의하십시오 .
4. 기기를 켭니다 .

프로그램 선택 도구

1. LED 디스플레이 화면이 밝아지면 프로그램 노브를 돌려 원하는 프로그램을 선택합니다 .
2. 추가 옵션을 원하시면 【시간 추가】 , 【시간 줄임】 , 【구김 방지】 , 【예약】 , 【에어프레쉬】 , 【UV 살균】 또는 【건조 정도】 기능을 선택하십시오 .
3. [▶] 버튼을 누릅니다 .
4. 프로그램이 종료된 후 【⏻】 버튼을 누릅니다 .



프로그램 시작

프로그램이 시작되면 드럼이 회전합니다 . 디스플레이에 있는 사이클 단계 LED가 켜지고 남은 프로그램 시간이 표시됩니다 .

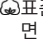
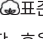
프로그램 종료

1. 프로그램이 종료되면 드럼이 회전을 멈춥니다 . 디스플레이에 “종료”가 표시되고 관련 LED가 켜집니다 . 사용자가 세탁물을 제거하지 않으면 건조기에서 【구김 방지】 기능이 시작됩니다 . 빨래를 제거한 후 디스플레이가 켜져 있으면 【⏻】를 눌러 전원을 끄십시오 . 건조가 완료되면 플러그를 뽑으십시오 .
2. 건조 과정 중에 예기치 않게 멈추거나 건조기에 오류 코드가 표시되는 경우 “문제 해결” 부분에 따라 문제를 해결하십시오 .

건조 프로그램 표

프로그램		최대 세탁량	응용 프로그램 / 속성	예약	시간
	강력	10.0 kg	1 겹 또는 여러 겹의 면 세탁물을 완전히 말려 직접 보관하는 데 적합합니다 .	Y	N
	표준 □		1 겹 또는 여러 겹의 면 세탁물은 직접 입을 수 있도록 완전히 건조시킵니다 .		
	다림질		1 겹의 면 세탁물은 다림질할 때 축축한 상태를 유지해야 합니다 .		
	혼합	4.0 kg	면과 합성섬유가 혼합된 직물에 적합합니다 .	Y	N
	울 / 섬세	1.0 kg	건조용이 아닌 세탁기로 세탁한 울 제품용입니다 .	Y	N
	강력	4.0 kg	1 겹 또는 여러 겹의 합성 섬유를 완전히 건조하여 직접 보관할 수 있습니다 .	Y	N
	표준		1 겹 또는 여러 겹의 합성 섬유를 직접 착용하기 위해 완전히 건조해야 하는 경우 .		
	쾌속	0.6 kg	건조기에 옷을 느슨하게 넣습니다 . 건조되면 빨리 꺼내어	Y	N
	셔츠	1.0 kg	옷걸이에 걸어두십시오 . 주름 방지 기능이 있는 셔츠 및 블라우스 등 관리가 간편한 세탁물 (얇은 합성섬유 소량)에는 다림질에 드는 수고를 최소화할 수 있습니다 .	Y	N
	청바지	4.0 kg	세탁기에서 고속으로 회전시켜 청바지나 레저복을 건조하는 데 사용	Y	N
	이불	5.0 kg	침대 린넨, 침대 시트 또는 기타 대형 빨래를 말리는 데 사용	Y	N
	아기옷	1.0 kg	소량의 아기옷을 말리는 데 사용	Y	N
	아웃도어	3.0 kg	아외 의류, 텀블건조기에서 건조하기에 적합한 방수 및 통기성 세탁용품들 건조시키는 데 사용	Y	N
	예약	—	개별 물품 건조 또는 재킷, 베개, 부피가 큰 물품과 같이 건조 방법이 다른 여러 겹인 직물의 건조 과정 완료 최소 10 분에서 최대 150 분 (10 분 단위로)	Y	Y
에어프레쉬		1.0 kg	리프레쉬하려면 프로그램을 선택하고 【공기청정】 버튼을 누르면 프로그램 시간이 20 분으로 변경되고 디스플레이에 ()가 표시되며 , 【공기청정】을 다시 누르면 비활성화되고 선택한 프로그램으로 다시 변경됩니다 .	Y	N

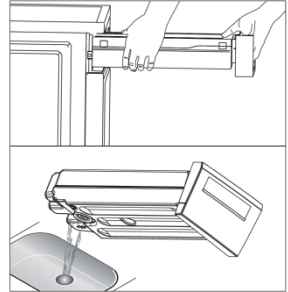
• 시험 기관에 대한 참고사항 :

1. 표준 □ 프로그램은 에너지 라벨링에 관한 규정 EN 61121 에 따라 작성되었으며 정격 세탁 용량에서 일반적인 면 건조에 적합합니다.
2. 표준 □ 프로그램은 젖은 일반 면 세탁물을 건조하는 데 적합하며 , 면 세탁물의 에너지 소비 측면에서 가장 효율적인 프로그램입니다 .

청소 및 관리

물통 비우기

1. 두 손으로 물통을 꺼내 잡으십시오 .
2. 물통을 기울여 응축수를 세면대에 붓습니다 .
3. 물통을 설치합니다 .



⚠ 경고

- 사용 후마다 물통을 비우십시오 . 물통이 완전히 채워지면 프로그램이 일시 정지되고 "H" 아이콘이 켜집니다 . 용기를 비운 후 【▶II】 버튼을 눌러 건조기를 다시 시작할 수 있습니다 .
- 응축수를 마시지 마십시오 .

필터 세척하기

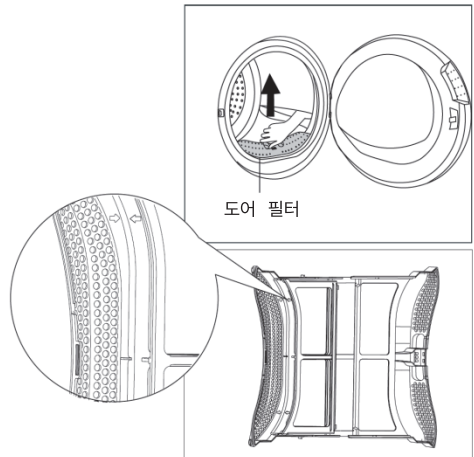
이 건조기에는 주요 도어 보풀 필터가 있습니다.
각 사이클마다 도어 필터를 청소하십시오.

■ 참고

- 이중 레이어 필터가 원활하게 닫히도록 하려면 양쪽 끝의 화살표를 맞추고, 가운데 슬롯과 리브를 맞춰야 합니다 .

도어 필터 청소하기

1. 도어를 엽니다 .
2. 도어 필터를 꺼냅니다 .
3. 필터를 열어 필터의 보풀을 제거하십시오 .
흐르는 물로 세척하면 됩니다 .
4. 도어 필터를 다시 설치하기 전에 완전히 말리십시오 .





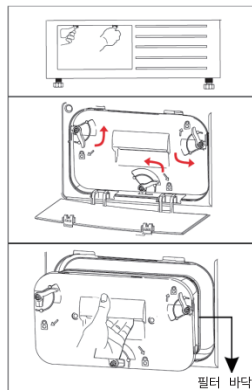
참고

- 도어 필터를 삽입하기 전에 올바른 방향인지 확인하십시오 .

유지 보수

바닥 필터 세척하기

1. 덮개를 엽니다 .
2. 잠금 레버 3 개를 풀고 필터 손잡이를 잡으십시오 .
3. 바닥 필터를 제거하고 세척합니다 .
필터에 보풀이 너무 많으면 물로 세척하십시오 .
필터를 다시 설치하기 전에 완전히 말리십시오 .
4. 필터와 손잡이의 고무 패킹을 청소합니다 .
5. 필터를 재삽입합니다 .
6. 3 개의 잠금 레버를 잠그고 레버가 올바른 잠금 위치에 있는지 확인합니다 .
7. 딸깍 소리가 날 때까지 덮개를 닫습니다 .



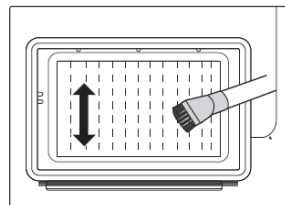
참고

- 필터에 쌓인 보풀이 공기 순환을 방해합니다 . 필터를 정기적으로 세척하지 않으면 건조 시간과 에너지 소비가 증가합니다 .
- 청소하기 전에 전원 코드를 뽑아주십시오 !
- 필터 없이 건조기를 작동하지 마십시오 !
- 건조기 내부에 보풀이 쌓이지 않도록 3 번 작동할 때마다 바닥 필터를 세척하십시오 .

열교환기 청소하기

경고

- 부상을 입을 수 있으므로 열교환기를 손으로 만지지 마십시오 .
- 필요에 따라 약 6 개월에 한 번씩 먼지 제거용 브러시가 부착된 진공 청소기를 사용하여 열교환기에서 보풀을 제거합니다 .
- 압력을 가하지 않고 열교환기를 청소합니다 . 그렇지 않을 경우 열교환기가 손상될 수 있습니다 . 냉각 핀이 손상되거나 구부러진 경우 건조기가 건조되지 않습니다 .

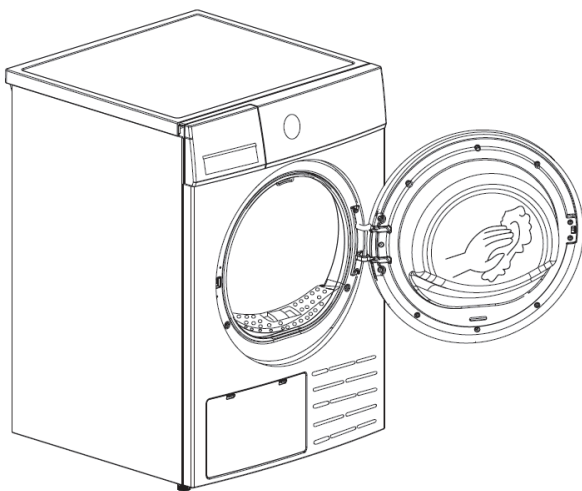


유지 보수

텀블건조기 청소하기

! 경고

- 청소하기 전에 전원 코드를 뽑아주십시오 !
- 깨끗한 물로만 적신 젖은 천으로 건조기를 청소하십시오 .
- 용제 , 연마 세척제 , 유리 세척제 또는 다목적 세척제를 사용하지 마십시오 .
플라스틱 표면 및 기타 부품이 손상될 수 있습니다 .
- 청소할 때는 장갑을 착용하십시오 .






- 깨끗한 물에 적신 젖은 천을 준비합니다 .
- 도어 , 특히 안쪽 창문을 청소하십시오 .
- 도어 개구부 주변의 실링을 청소합니다 .
- 드럼 내부의 습도 센서를 청소하십시오 .
- 모든 필터를 꺼내고 실링 부분과 공기 흐름 구멍을 청소하십시오 .
- 건조기를 시작하기 전에 부드러운 천으로 모든 부품을 말리십시오 .

유지 보수

문제 해결

일상적인 작동에서 발생할 수 있는 많은 오작동과 결함을 쉽게 해결할 수 있습니다 . 서비스 요청이 필요하지 않으므로 시간과 비용을 절약할 수 있습니다 .

다음 가이드는 오작동의 원인을 찾고 해결하는 데 도움이 될 수 있습니다 .

설명	가능한 원인	해결책
	통이 가득 차있음	물통 비우기
	물 펌프 고장 또는 수위 센서 고장	콘센트에서 플러그를 뽑습니다 . 문제가 발생하면 가까운 서비스 센터에 문의하십시오 .
	온도 센서 오류	
	BLDC 모터 통신 오류	
	PCB 통신 오류	






경고

- 공인 기술자만 수리를 진행할 수 있습니다 .
- LED 에 다른 메시지가 표시되고 건조기가 작동하지 않으면 서비스 센터에 문의하십시오 .

참고

서비스 센터에 전화하기 전에 사용자 지침을 참조하여 문제를 직접 해결했는지 확인하십시오 .

유지 보수

문제	해결책
<ul style="list-style-type: none"> 디스플레이가 켜지지 않습니다 	<ul style="list-style-type: none"> 메인 플러그를 꽂았는지 확인합니다 . 전원 공급 장치가 작동하는지 확인합니다 . 선택된 프로그램 확인하기 【】버튼을 누릅니다 .
<ul style="list-style-type: none"> 에 물이 들어옵니다 	<ul style="list-style-type: none"> 물통을 확인합니다 . 용기가 가득 차 있으면 응축수를 따라 내고 건조기를 다시 시작하십시오 . 용기가 가득 차 있지 않으면 건조기를 바로 다시 시작하십시오 . 처음 두 단계를 마친 후에도  아이콘이 계속 켜져 있으면 서비스센터에 문의하십시오 .
<ul style="list-style-type: none"> 에 물이 들어옵니다 	<ul style="list-style-type: none"> 보풀 필터를 세척합니다 .
<ul style="list-style-type: none"> 건조기가 작동하지 않습니다 	<ul style="list-style-type: none"> 텀블건조기를 전원에 연결합니다 . 텀블건조기의 전원을 켭니다 . 도어가 닫혔는지 확인합니다 . 프로그램이 설정되었는지 확인합니다 . 【】버튼을 누릅니다 .
<ul style="list-style-type: none"> 건조가 잘 되지 않거나 건조 시간이 너무 깁니다 	<ul style="list-style-type: none"> 보풀 필터와 열교환기를 세척합니다 . 물통을 비웁니다 . 배수 호스를 확인합니다 . 설치 장소가 적절한지 확인합니다 . 공기 주입구를 깔끔하게 유지합니다 . 더 높은 건조 강도 레벨 프로그램 또는 시간 프로그램을 사용합니다 .
<ul style="list-style-type: none"> 윙윙거리는 소음이 있습니다 	<ul style="list-style-type: none"> 압축기가 작동 중입니다 . 이러한 소음은 매우 정상이며 결함이 아닙니다 .
<ul style="list-style-type: none"> 프로그램이 끝나면 건조기가 꺼집니다 	<ul style="list-style-type: none"> 에너지 절약을 위해 건조기가 자동으로 꺼집니다 . 이는 오류가 아니라 정상적인 기능입니다 .



경고

유지 보수

혼자서 문제를 해결할 수 없어 도움이 필요한 경우 :

- 【⓪】버튼을 누릅니다 .
- 전원 플러그를 뽑고 서비스센터에 전화하십시오 .


기술 사양

매개변수 \ 모델	MD200H100B/WW-KR MD200H100B/TT-KR
치수 (L*W*H)	680*595*845(mm)
주변 온도	+2°C - +35°C
정격 입력 전력	650 W
정격 전압	220~240 V~
정격 주파수	60 Hz
제품 무게	48 kg
표준 건조 용량	10.0 kg

참고

- 정격 용량은 한 번에 건조할 수 있는 최대 용량입니다 . 제품에 넣은 건조된 의류가 정격 용량을 초과하지 않도록 하십시오 .
- 서리가 생길 위험이 있을 때는 실내에 tumble 건조기를 설치하지 마십시오 . 어느점 부근의 온도에서는 tumble 건조기가 제대로 작동하지 않을 수 있습니다 .
- 응축수가 펌프 , 호스 및/또는 응축수 용기에서 열면 건조기가 손상될 위험이 있습니다 .

상표권 , 저작권 및 법적 진술

 Midea 로고, 워드마크, 상호, 트레이드 드레스 및 모든 버전은 Midea 가 상표, 저작권 및 기타 지적 재산을 소유하고 있는 Midea Group 및 / 또는 계열사 ("Midea") 의 귀중한 자산이며, Midea 상표의 일부를 사용함으로써 파생되는 모든 영업권입니다. Midea 의 사전 서면 동의 없이 상업적 목적으로 Midea 상표를 사용하는 것은 관련 법률을 위반하는 상표 침해 또는 불공정 경쟁을 구성할 수 있습니다.

이 매뉴얼은 Midea 에서 작성했으며 Midea 는 모든 저작권을 보유합니다. 어떠한 단체나 개인도 Midea 의 사전 서면 동의 없이 이 매뉴얼의 전체 또는 일부를 사용, 복제, 수정, 배포하거나 다른 제품과 함께 번들 또는 판매할 수 없습니다.

설명된 모든 기능과 지침은 이 매뉴얼을 인쇄할 당시의 최신 정보입니다. 다만, 기능 및 디자인 개선으로 인해 실제 제품과 다를 수 있습니다.

데이터 보호 고지

당사는 고객과 합의한 서비스 제공을 위해 고객에게 서비스가 제공될 합의된 국가에 따라 해당 데이터 보호법의 모든 규정을 제한 없이 준수하는 데 동의합니다 .

일반적으로 당사의 데이터 처리는 사용자와의 계약에 따른 의무를 이행하고 제품 안전상의 이유로 보증 및 제품 등록 질문과 관련하여 사용자의 권리를 보호하기 위한 것입니다 . 경우에 따라 적절한 데이터 보호가 보장되는 경우에만 개인 데이터가 유럽 경제 지역 외부에 위치한 수신자에게 전송될 수 있습니다 .

추가 정보는 요청 시 제공됩니다 . 데이터 보호 책임자 (MideaDPO@midea.com) 에게 문의하실 수 있습니다 . 직접 마케팅 목적으로 처리되는 개인 날짜에 대한 거부권 등 귀하의 권리를 행사하려면 MideaDPO@midea.com 으로 문의하시기 바랍니다 . 자세한 정보를 확인하려면 QR 코드를 팔로우 하십시오 .



쿠팡 전담 A/S 서비스 센터

1577-2420

※ 본 제품은 공정거래위원회 고시 소비자 분쟁 해결기준에 의거 교환 또는 보상받으실 수 있습니다.

무상 보증기간 : 제품 구매일로 부터 24개월



make yourself at home



www.midea.com

© Midea 2023 all rights reserved

Made in China