

## 사용설명서

MDG09H80/WW-KR

경고: 본 제품을 사용하기 전에 사용설명서를 숙지하고 추후 참조를 위해 잘 보관하십시오.

디자인 및 사양은 제품 개선을 위해 사전 고지 없이 변경될 수 있습니다.

자세한 내용은 내용은 쿠팡 고객센터 1577-2420 에 문의하십시오.

위 그림은 참고용으로 실제 제품 외관을 기준으로 삼으십시오.

## 감사 인사

Midea를 선택해 주셔서 감사합니다. 새로운 Midea 제품을 사용하기 전에 설명서를 꼼꼼히 읽고 새로운 제품이 제공하는 기능을 안전하게 작동하는 방법을 숙지하시기 바랍니다.

## 목차

목차	01
안전 지침	02
제품 소개	06
설치 가이드	07
쿼 사용 가이드	09
사용 방법	10
유지 관리	17
문제 해결 방법	20
제품 정보	22

# 안전 지침

## 안전 지침



사용 전에 모든 지침 및 설명을 읽으십시오. 지침을 주의 깊게 따르십시오.

나중에 사용할 수 있도록 사용 설명서를 잘 보관하십시오.

제품을 판매하거나 양도하는 경우 새로운 소유자에게 본 사용 설명서를 반드시 전달하십시오.

- 이 기기는 신체, 감각, 정신 능력이 결여되어 있거나 경험과 지식이 부족하여 감독이나 지시 없이는 안전하게 기기를 사용할 수 없는 사람(어린이 포함)이 사용하도록 만들어지지 않았습니다.
- 어린이가 기기를 가지고 놀지 않도록 어린이를 감시하는 것이 좋습니다.
- 전원 코드가 손상된 경우, 위험한 상황을 방지하기 위해 쿠팡 고객센터를 통해 교체해야 합니다.
- 산업용 화학물질이 세척에 사용된 경우 회전식 건조기를 사용하여서는 안 됩니다.
- 린트 트랩을 자주 청소하여야 합니다.
- 제품에 보푸라기가 쌓이도록 해서는 안 됩니다.
- 제품에 세탁하지 않은 품목을 건조하지 마십시오.
- 식용유, 아세톤, 알코올, 석유, 등유, 얼룩 제거제, 테레빈유, 왁스, 왁스 제거제 같은 물질로 오염된 품목은 회전식 건조기에서 건조하기 전에 충분한 양의 세제를 넣어 온수에서 세탁하십시오.
- 발포 고무(라텍스폼), 샤워캡, 방수 직물, 뒷면에 고무가 붙은 품목, 그리고 발포 고무 패드가 부착된 의류나 베개 같은 품목들은 회전식 건조기에서 건조하지 마십시오.
- 섬유 유연제 또는 이와 유사한 제품은 섬유 유연제 사용설명서에 따라 사용하십시오.
- 주머니에서 라이터, 성냥 같은 물체를 모두 꺼내십시오.
- 경고: 모든 품목을 신속히 꺼내 열이 발산되도록 펼치지 않을 것이라면 건조 사이클이 끝나기 전에 제품을 멈추지 마십시오.
- 기기는 문을 완전히 열 수 없을 정도로 잠금식 도어, 미닫이문, 또는 제품의 문 맞은 편에 경첩이 달린 문 뒤에 설치해서는 안 됩니다.

모델명

표준 건조 용량

MDG09H80/WW-KR

8.0 kg

# 안전 지침

## 용도

- 본 제품은 물로 세탁한 일반적인 가정용 세탁물을 건조하는 데 사용되는 제품입니다.
- 이는 개인용으로 설계된 제품으로 상업용 또는 공용(예: 아파트 건물 내 여러 가정이 사용)으로 사용하기에는 적합하지 않습니다.
- 본 사용설명서에 명시된 방법으로 제품을 사용하십시오.
- 본 제품은 실내 전용입니다.
- 이외의 용도로 사용할 경우 부적절하게 취급한 것으로 간주되며 재산상 손해 또는 신체적 부상을 초래할 수 있습니다.
- 제조업체는 부적절한 취급으로 인해 발생하는 손해에 대해 책임을 지지 않습니다.

## 기호 설명



### 위험

이 기호는 고가연성 가스로 인해 생명 또는 건강에 위험을 초래할 수 있음을 의미합니다



### 전압 경고

이 기호는 전압으로 인해 생명 또는 건강에 위험을 초래할 수 있음을 의미합니다.



### 경고

이 기호는 피하지 않을 경우 사망 또는 중상을 초래할 수 있는 중간 수준의 위험을 의미합니다.



### 주의

이 기호는 피하지 않을 경우 경미한 부상 또는 중등도의 부상을 초래할 수 있는 낮은 수준의 위험을 의미합니다.



### 참고

이 기호는 중요한 정보(예: 재산 피해)를 나타내며, 위험을 의미하지는 않습니다.



### 지침 준수

이 기호는 오직 서비스 자격자만이 작동 지침에 따라 제품을 작동하고 유지 관리해야 함을 의미합니다.

화재, 폭발 및 감전 위험을 최소화하고 재산상 피해, 부상 또는 인명 손실을 방지하기 위해 다음의 안전 정보를 꼼꼼히 숙지하고 준수하시기 바랍니다.  
본 지침을 따르지 않으면 모든 보증이 무효화됩니다.

# 안전 지침

## 안전 지침

본 제품은 보호 등급 I에 해당하며, 적절하게 설치된 보호 도체가 있는 플러그에만 연결할 수 있습니다. 제품을 전원에 연결할 때, 전원 전압이 올바른지 확인하십시오. 자세한 정보는 정격판에서 확인할 수 있습니다.



경고

## 감전 위험

건조기를 연결하기 전에 정격판에 있는 연결 매개변수(퓨즈 정격, 전압 및 주파수)가 주전원 공급장치와 일치하는지 확인하십시오. 의심스러운 점이 있으면 자격이 있는 전기 기술자에게 문의하십시오.

이 건조기의 전기적 안전은 올바르게 접지된 경우에만 보장됩니다. 이 표준 안전 요건을 충족하는 것이 필수적입니다. 의심스러운 경우 자격을 갖춘 전기 기술자에게 가정용 배선 시스템을 검사받으십시오. 제조업체는 부적절한 접지 시스템으로 인한 결과(예: 감전)에 대해 책임을 지지 않습니다.

전원 코드를 세게 잡아당기지 마십시오. 대신 전원 플러그를 잡아주십시오.

젖은 손으로 전원 플러그를 연결하거나 뽑지 마십시오.

전원 코드와 전원 플러그를 구부리거나 세게 조이거나 손상시키지 마십시오.

전원 케이블이 손상된 경우 제조업체, 서비스 대리점 또는 유사한 자격을 갖춘 사람을 통해 케이블을 교체하여 위험을 방지하십시오.

연장선, 멀티탭 등을 사용하여 제품을 주전원 공급 장치에 연결하지 마십시오.

전원에서 건조기를 분리하려면 항상 플러그를 연결 가능한 상태로 유지해야 합니다.

제품이 비정상적으로 높은 온도를 보이면 즉시 메일 플러그를 뽑으십시오.

## 부상 위험

어떠한 지시나 감독 없이 건조기를 분해하거나 설치하지 마십시오.

열린 건조기 도어에 기대지 마십시오.

응축수는 마실 수 없습니다. 마실 경우 사람과 동물 모두에게 건강 문제를 일으킬 수 있습니다.

# 안전 지침

---

## 손상 위험

이 사용 설명서의 정격보다 높은 부하를 가하지 마십시오. 사용 설명서의 관련 장을 참조하십시오.  
도어 필터 없이 건조기를 작동하지 마십시오.  
회전하기 전에 옷을 건조시키지 마십시오.  
건조기를 햇볕에 직접 노출시키지 마십시오.  
건조기를 습하고 물기가 많은 환경에 설치하지 마십시오.  
청소 및 유지보수 중에는 전원 플러그를 뽑고 건조기에 직접 물을 뿌리지 않도록 주의하십시오.  
제품을 취급 및 관리할 때 뒤집어서는 안 됩니다.



주의 : 화재 위험 !

## 폭발 및 화재 위험

등유나 알코올과 같은 인화성 물질로 옷을 건조시키지 마십시오. 그렇지 않으면 폭발할 수 있습니다.  
산업용 화학물질을 사용하여 세탁한 세탁물의 경우 텀블건조기를 사용할 수 없습니다.  
바닥의 개구부가 카펫으로 막혀서는 안 됩니다.  
린트 트랩을 자주 청소하십시오.  
텀블건조기 주변에 보풀이 쌓이지 않도록 하십시오.

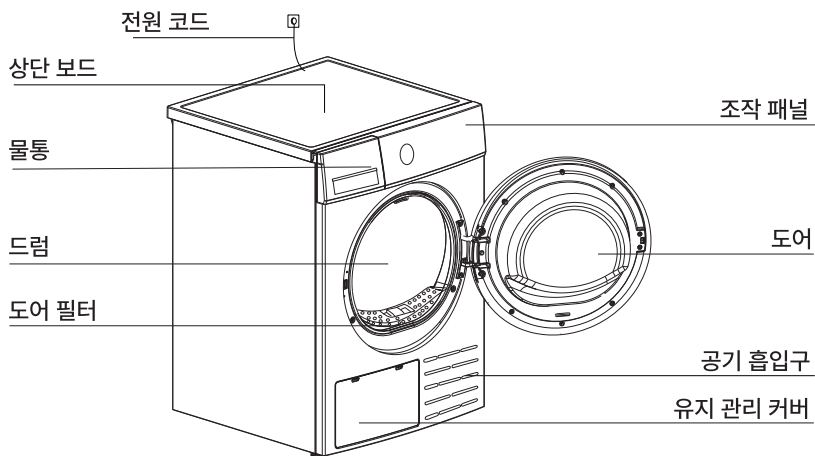
## 아동이 있을 경우 안전

사용 후에는 항상 도어를 닫으십시오. 그렇게 하면 다음과 같은 위험을 피할 수 있습니다:

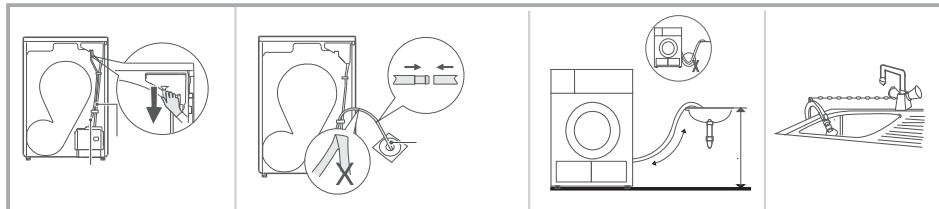
1. 아동이 건조기 위로 올라가거나 건조기 안에 들어가거나 건조기 안에 물건을 숨기는 것.
2. 반려동물이나 기타 작은 동물이 올라가는 것.

# 제품 소개

## 각 부 명칭



## 설치



상단 배수 호스를 당겨 빼냅니다.

외부 배수 호스를 바닥 배수구에 넣습니다.(외부 배수 호스가 구부러지지 않도록 주의)

호스 홀더를 세면대나 다른 싱크대에 놓습니다.

# 설치 가이드

## 운반

조심스럽게 운반합니다. 건조기의 튀어나온 부분을 잡지 마세요. 건조기 도어를 운반용 손잡이로 사용해서는 안 됩니다. 건조기를 똑바로 세워서 운반할 수 없는 경우, 건조기를 오른쪽으로 30° 미만으로 기울여 운반할 수 있습니다.

부상 및 손상 위험!

제품을 부적절하게 취급하면 부상이 발생할 수 있습니다.

본 제품은 매우 무겁습니다. 절대로 혼자서 제품을 운반하거나 취급하지 말고 운반 시에 항상 다른 사람의 도움을 받으시기 바랍니다.

운반 경로와 설치 위치에서 열린 문, 바닥에 놓인 물건 등 운반에 방해가 되는 요소를 모두 정리하세요.

열린 도어를 손잡이로 사용하지 마세요.

제품을 사용하기 전에 모든 포장재를 제거하세요.

건조기를 설치하기 전에 눈으로 보이는 외부 손상이 있는지 확인하세요.

손상된 건조기는 설치하거나 사용하지 마세요.

## 설치 위치

### ⚠ 경고

어린이가 포장 필름에 엉키거나 작은 부품을 삼켜 질식할 수 있습니다. 어린이가 포장재를 가지고 장난치지 못하게 하세요.

잠금식 도어, 미닫이 도어 또는 반대쪽에 경첩이 달린 도어 뒤에 제품을 설치하면 텀블건조기 도어가 완전히 열리지 않으니 해당 위치에 제품을 설치하지 마세요.

카펫, 나무 조각 등으로 바닥을 가리지 마세요. 이로 인해 열이 축적되면 제품 작동을 방해할 수 있습니다.

사용자의 편의를 위해 세탁기와 가까운 곳에 건조기를 배치하는 것이 좋습니다.

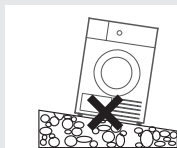
스태킹 키트 없이 건조기를 세탁기 위에 쌓지 마세요. (이 건조기를 세탁기에 쌓아 사용하려면 별도의 부품을 구입하시기 바랍니다. 위험을 방지하기 위해 제조업체, 서비스 대리점 또는 이와 유사한 자격을 갖춘 적격자가 설치해야 합니다.)

먼지가 쌓이지 않는 깨끗한 장소에 설치해야 합니다. 제품 주변으로 공기가 자유롭게 순환할 수 있어야 합니다.

제품 전면의 공기 흡입구 또는 후면의 공기 흡입 그릴을 막지 마세요.

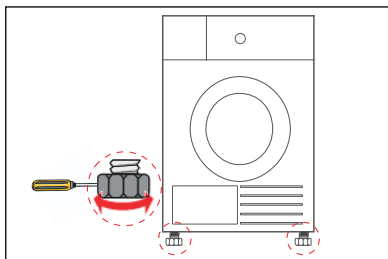
건조기 사용 시 진동과 소음을 최소 수준으로 유지하려면 건조기를 단단하고 평평한 바닥에 설치해야 합니다.

다리를 절대로 제거해서는 안 됩니다.



# 설치 가이드

## 수평 조정



건조기 설치를 완료한 후에는 수준기를 사용하여 건조기 수평이 맞는지 확인하고 수평이 맞지 않으면 손이나 도구를 사용하여 다리를 조정하세요.

## 전원 공급 장치 연결

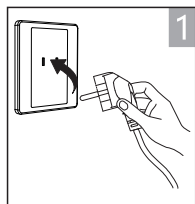
1. 전원 공급 장치의 전압이 전기 사양과 동일한지 확인하세요.
2. 전원 연결 보드, 범용 플러그 또는 소켓에 건조기를 연결하지 말고 멀티 플러그 어댑터 및 연장 케이블을 사용하지 마세요.

# 퀵 사용 가이드

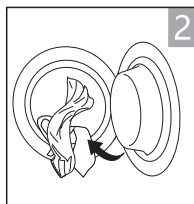
## 참고

사용 전 텀블건조기가 올바르게 설치되었는지 확인하세요.

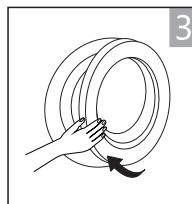
## 건조 전



전원 플러그 연결



세탁물을 넣어주십시오.



문을 닫아주십시오.

## 건조 시작하기



전원 켜기



코스 선택

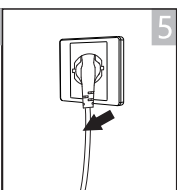
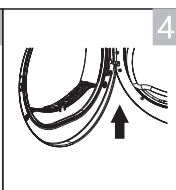
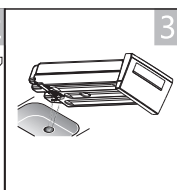
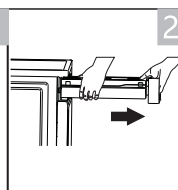
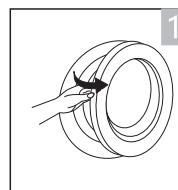


부가 기능 선택



건조 시작

## 건조 완료 후



도어를 열고 세탁물을  
꺼냅니다.

용기를 꺼냅니다.

응축수를 따라냅니다.

필터를 세척합니다.

전원을 끕니다.

# 사용 방법

## 건조 작업 전

운반 후 2시간 동안 제품을 세워 두세요. 처음 사용하기 전에 부드러운 천으로 드럼 내부를 닦으세요.

1. 깨끗한 걸레를 드럼에 넣으세요.
2. 전원을 연결하고 [ 전원 ] 버튼을 누릅니다.
3. [리프्रेस시]를 선택합니다. 프로그램을 선택하고 [ 동작/일시정지 ] 버튼을 누릅니다.
4. 프로그램이 종료되면 '청소 및 관리'(20페이지 참고)에 따라 도어 필터를 세척합니다.

건조하는 동안 컴프레서와 물로 인해 약간의 소음이 발생하며 이는 정상적인 소음입니다.

1. 건조하기 전에 세탁기에서 세탁물을 충분히 탈수하세요. 탈수 속도를 높이면 건조 시간을 단축하고 에너지를 절약할 수 있습니다.
2. 세탁물을 고르게 건조하기 위해 옷감 종류에 따라 세탁물을 분류하고 적절한 건조 프로그램을 선택합니다.
3. 건조하기 전에 지퍼, 후크 및 아일렛, 단추, 타이 패브릭 벨트 등을 잠그거나 닫습니다.
4. 주머니에서ライター나 성냥과 같은 모든 물건을 제거합니다.
5. 브래지어의 언더 와이어를 봉합하거나 제거합니다.
6. 이불 커버와 베개 커버의 지퍼를 잠가 작은 물건이 안에 말려 들어가지 않도록 합니다.
7. 재킷은 열고 긴 지퍼는 풀어서 섬유가 고르게 건조되도록 합니다.
8. 과도하게 건조할 경우 의복에 구김살이 쉽게 생길 수 있으므로 과도하게 건조하지 마세요.
9. 고무 또는 이와 유사한 탄성 소재가 포함된 제품은 건조하지 마세요.
10. 텀블건조기 주변을 깨끗한 상태로 유지합니다. 석탄 먼지나 밀가루는 폭발의 원인이 될 수 있습니다.
11. 뜨거운 증기 또는 건조기 과열로 인해 화상을 입지 않도록 건조기 프로그램이 종료된 후에만 도어를 열어야 합니다.
12. 건조 시간이 길어지고 에너지 소비가 증가하지 않도록 사용 후에는 항상 보풀 필터와 빈 물통을 세척합니다.
13. 드라이클리닝 후 옷을 건조하지 마세요.

# 사용 방법

## 건조 의류의 기준 무게(물품당 무게)

 스웨터 (혼합 800g)	 재킷 (면 800g)	 청바지 (800g)
 목욕 타월 (면 900g)	 싱글 침대 시트 (면 600g)	 작업복 (1120g)
 파자마 (200g)	 셔츠 (면 300g)	 티셔츠 (면 180g)
 속옷 (면 70g)	 양말 (혼방 50g)	

### 참고

정격보다 많은 세탁물을 넣지 마세요.

젖어서 물이 떨어지는 세탁물을 건조하지 마세요. 건조기가 손상될 수 있습니다.

텀블건조기에 적합한 세탁물만 건조하세요. 세탁물 관리 라벨에 유의하세요.



텀블건조에 적합



일반 건조 과정: 일반 하중과 온도 80°C에서 텀블러로 건조할 수 있습니다.



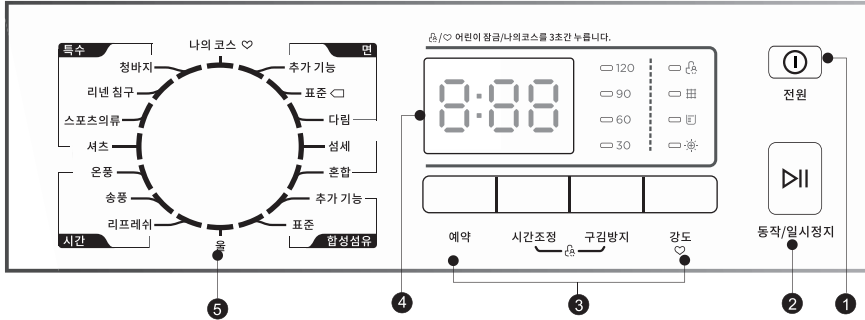
가벼운 건조 과정: 텀블건조 시 주의가 필요합니다. 열 작용이 적은 가벼운 공정을 선택합니다.



텀블건조 사용 불가: 텀블 건조기에서 건조하기에 부적합한 제품입니다.

# 사용 방법

## 조작 패널



### 1 전원

제품이 켜지거나 꺼집니다.

### 2 동작/일시정지

버튼을 눌러 건조 코스를 시작하거나 중단합니다.

### 3 옵션

추가 기능을 설정하는 데 사용되는 버튼입니다.

### 4 디스플레이

디스플레이에 건조기 설정, 남은 예상 프로그램 시간 및 상태 메시지가 표시됩니다.

### 5 코스

사용자의 필요와 건조할 세탁물의 종류에 따라 다양한 건조 코스를 선택할 수 있습니다.

# 사용 방법

## 옵션

### 예약

#### 예약

건조 프로그램 시작을 최대 24시간까지 예약하는 데 사용되는 기능입니다.

예약 프로그램이 시작되면 디스플레이에서 시간 카운트다운이 시작됩니다.

1. 세탁물을 넣고 건조기 도어가 닫혔는지 확인합니다.
2. **【전원】**버튼을 누른 다음 프로그램 선택 노브를 사용해 원하는 프로그램을 선택합니다.
3. 필요에 따라 **【구김 방지】**기능을 추가로 선택할 수 있습니다.
4. **【예약】**버튼을 누릅니다.
5. **【예약】**버튼을 반복해서 눌러 원하는 지연 시간을 선택합니다.
6. **【동작/일시정지】**버튼을 누르면 건조기가 작동합니다. 예약 시간이 끝나면 건조 절차가 자동으로 진행됩니다.
7. 다시 **【동작/일시정지】**버튼을 누르면 예약 기능이 중단됩니다.
8. '예약' 기능을 취소하려면 **【전원】**버튼을 누릅니다.

### 시간 조정

#### 시간조정

**【시간조정】**프로그램을 선택하면 **【시간조정】**버튼을 사용하여 건조 시간을 10분 단위로 조정할 수 있습니다.

### 강도

#### 강도

**【강도】**버튼을 눌러 세탁물의 건조 강도를 조절할 수 있습니다.

1. 강도 기능은 프로그램 시작 전에만 활성화할 수 있습니다.
2. 건조 등급을 높이려면 **【강도】**버튼을 반복해서 누르세요.
3. **【면 다림】**, **【울】**, **【온풍】**, **【송풍】**, **【리프레시】**프로그램을 제외한 다른 모든 프로그램은 **【강도】**기능으로 강도를 조절할 수 있습니다.

# 사용 방법

## 구김 방지

### 구김 방지

건조 코스 종료 시 구김 방지 시간은 30분(기본값) 또는 120분(선택)입니다.  
이 기능은 세탁물이 구겨지는 것을 방지합니다. 구김 방지 단계 중에 세탁물을 제거할 수 있습니다.

**[송풍], [울], [리프्रेस]**를 제외한 다른 모든 프로그램에는 이 기능이 있습니다.

## 나의 코스

### 나의 코스

자주 사용하는 프로그램을 설정 및 저장하는 데 사용됩니다.

1. 원하는 프로그램과 기타 건조 기능을 선택합니다.

2. 신호음이 울리고 원하는 프로그램이 저장될 때까지 **[강도]**를 3초간 길게 누르세요.

3. 프로그램 선택기를 **[나의 코스]** 위치로 돌리면 자주 사용하는 프로그램을 시작할 수 있습니다.

4. **[나의 코스]** 설정을 변경하려면 (1) 및 (2) 단계를 반복합니다.

## 어린이 잠금

### 어린이 잠금

1. 본 제품은 어린이가 부주의하게 버튼을 누르거나 조작하는 것을 방지하는 특수 어린이 안전 잠금 기능을 제공합니다.

2. 건조 코스가 진행 중일 때 **[구김 방지]** 및 **[시간조정]** 버튼을 3초간 누르면 어린이 잠금 기능이 시작됩니다.

3. 어린이 잠금 기능이 설정되면 디스플레이에 어린이 잠금 아이콘이 표시되고 **[전원]** 버튼을 제외한 모든 버튼이 비활성화됩니다.

4. 어린이 잠금 기능을 비활성화하려면 **[구김 방지]**와 **[시간조정]** 버튼을 동시에 3초간 눌러야 합니다.

## 디스플레이



어린이 잠금



잔여 시간 표시 / 오류 메시지



필터 청소 알림



물통 비움 알림



강도



나의 코스

# 사용 방법

## 프로그램 선택

1. LED 디스플레이 화면이 밝아지면 프로그램 노브를 돌려 원하는 프로그램을 선택합니다.
2. 추가 옵션으로 **【예약】**, **【시간조정】**, **【강도】**, **【구김 방지】**기능을 선택합니다.
3. **【동작/일시정지】**버튼을 누릅니다.
4. 프로그램이 완료된 후 **【전원】**버튼을 누릅니다.

## 프로그램 시작

프로그램이 시작되면 드럼이 회전합니다. 남은 프로그램 시간이 표시됩니다.

## 프로그램 종료

1. 프로그램이 끝나면 드럼이 회전을 멈춥니다. 디스플레이에 '종료'가 표시되고 해당 LED가 켜집니다. 사용자가 세탁물을 제거하지 않으면 건조기에서 **【구김 방지】**기능이 시작됩니다. 텀블건조기에서 세탁물을 꺼낸 후 **【전원】**버튼을 눌러 전원을 끄고 플러그를 뽑으세요.
2. 건조 과정 중에 예기치 않게 멈추거나 건조기에 오류 코드가 표시되면 '문제 해결' 섹션에 따라 문제를 해결합니다.

# 사용 방법

## 건조 프로그램

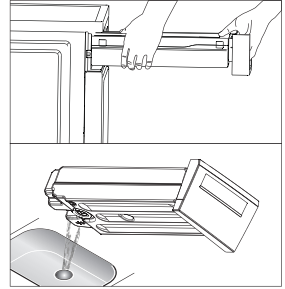
코스		최대 용량	코스 설명	시간 조정 기능
면	추가 기능	8.0kg	홀겁 또는 다겹 면 세탁물을 완전히 건조하여 바로 보관	X
	표준		홀겁 면 세탁물을 다림질할 수 있도록 축축한 상태로 유지	
	다림			
섬세		1.0kg	건조에 적합한 섬세한 세탁물이나 저온 손빨래가 권장되는 세탁물에 적합	
혼합		3.5kg	면과 합성 섬유로 만든 혼합 직물에 적합	
합성섬유	추가 기능	3.5kg	두껍거나 여러 겹인 합성 섬유를 완전히 건조해야 하는 경우에 적합	
	표준		이지 케어 셔츠, 아기 옷, 양말 등 다림질이 필요하지 않은 얇은 합성 섬유를 건조하는 경우에 적합	
울		1.0kg		
특수	청바지	4.0kg	세탁기에서 고속 탈수하는 청바지나 레저 의류를 건조하는 경우에 적합	
	리넨 침구	4.0kg	리넨 침구, 침대 시트 또는 기타 큰 물품을 건조하는 데 적합	
	스포츠의류	3.0kg	다림질이 필요하지 않은 폴리에스터 소재의 운동복과 얇은 섬유를 건조하는 데 적합	
	셔츠		구김 방지 기능이 있어 최소한의 다림질이 필요한 셔츠, 블라우스 등 이지 케어 세탁물에 적합 건조기에 옷을 홀뜨려 놓으세요. 건조가 끝나면 빨리 꺼내서 건조대에 널어 주세요.	
나의 코스			자주 사용하는 프로그램을 설정 및 저장합니다.	-
시간	온풍		개별 물품 건조 또는 재킷, 베개, 부피가 큰 물품과 같이 건조 방법이 다른 여러 겹인 직물의 건조 과정 완료 최소 10분에서 최대 150분(10분 단위)	O
	송풍		세탁물에 열을 가하지 않고 건조 최소 10분에서 최대 30분(10분 단위)	
	리프레쉬	1.0kg	밀폐된 환경에서 장시간 보관한 옷을 산뜻하게 하거나 냄새 제거 최소 20분에서 최대 220분(10분 단위)	

# 유지 관리

## 청소 및 관리

### 물통 비우기

1. 두 손으로 물통을 당겨서 잡습니다.
2. 물통을 기울여 응축수를 대야에 붓습니다.
3. 물통을 장착합니다.



### ! 경고

사용 후에는 물통을 비웁니다. 물통이 완전히 채워지면 프로그램이 중단되고 디스플레이에 'E' 아이콘이 켜집니다. 용기를 비우고 나면 **【동작/일시정지】**버튼을 눌러 건조기를 다시 시작할 수 있습니다. 응축수를 마시지 마세요.  
물통 없이 건조기를 작동시키지 마세요

### 필터 청소

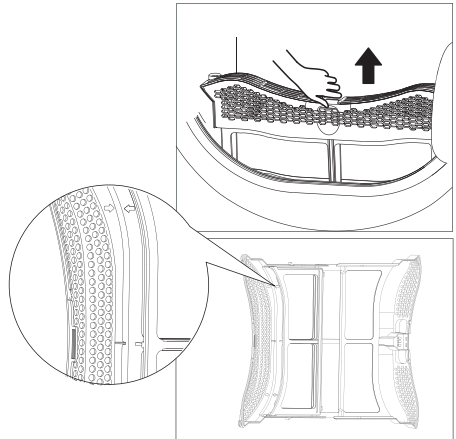
건조기에는 기본 도어 보풀 필터가 있습니다.  
코스가 끝날 때마다 도어 필터를 청소해야 합니다.

### ● 참고

이중층 필터를 제대로 닫으려면 양쪽 끝의 화살표가 일렬로 정렬되어야 하고 가운데 슬롯과 리브가 일렬로 정렬되어야 합니다.

#### 도어 필터 청소

1. 도어를 엽니다.
2. 도어 필터를 꺼냅니다.
3. 필터를 열고 필터의 보풀을 제거합니다.  
흐르는 물에 세척할 수도 있습니다.
4. 다시 설치하기 전에 도어 필터를 완전히 건조합니다.



### ● 참고

도어 필터를 삽입하기 전에 올바른 방향인지 확인합니다.

# 유지 관리

## 열 교환기 청소

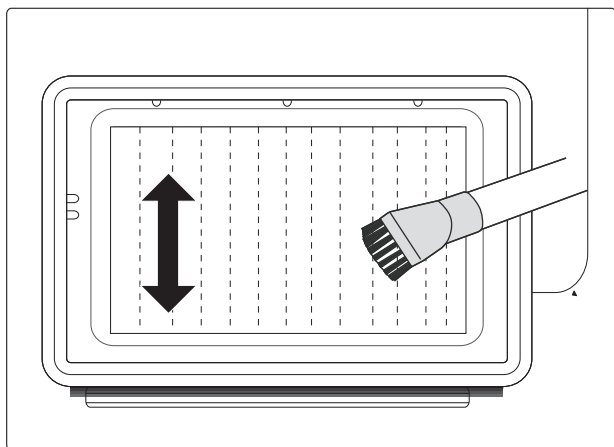
### ⚠ 경고

부상을 입을 수 있으므로 열교환기를 손으로 만지지 마세요.

필요에 따라 약 1개월에 한 번씩 먼지 제거용 브러시가 부착된 진공 청소기를 사용하여 열 교환기의 보풀을 제거합니다.

열 교환기를 청소할 때는 압력을 가하지 마세요. 그렇지 않으면 열 교환기가 손상될 수 있습니다.

냉각 핀이 손상되거나 구부러진 경우 건조기의 건조 기능이 작동하지 않습니다.



# 유지 관리

## 세척 방법

### ⚠ 경고

청소하기 전에 전원 코드를 분리하세요!

깨끗한 물로만 적신 천으로 건조기를 청소하세요.

용제, 연마성 세제, 유리 세정제 또는 다목적 세제를 사용하지 마세요. 플라스틱 표면과 기타 부품이 손상될 수 있습니다.

청소 시 장갑을 착용합니다.

깨끗한 물에 적신 천을 준비합니다.

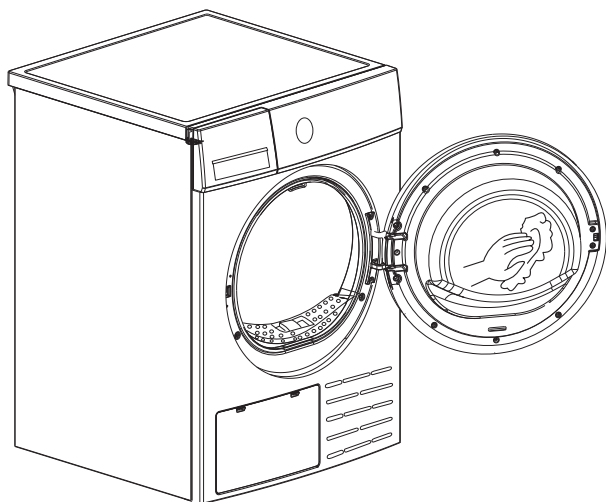
안쪽 창을 비롯한 도어를 청소합니다.

도어 개구부 주변의 실링을 청소합니다.

드럼 내부의 습도 센서를 청소합니다.

필터를 꺼내고 실링과 공기 흐름 개구부를 청소합니다.

건조기를 시작하기 전에 부드러운 천으로 모든 부품의 물기를 제거합니다.



# 문제 해결 방법

## 에러 코드




일상적인 작동 중에 발생할 수 있는 많은 오작동과 결함은 쉽게 해결할 수 있기 때문에 서비스를 요청할 필요가 없어 시간과 비용을 절약할 수 있습니다. 다음 가이드는 오작동의 원인을 찾아 해결하는 데 도움이 될 수 있습니다

에러코드	원인	해결책
E33	온도 센서 오류	쿠팡 1577-2420 에 문의하십시오.
E82	통신 오류	

### 경고

제품 검사 및 수리는 반드시 쿠팡 고객센터 1577-2420 에서만 진행 가능합니다.

# 문제 해결 방법

문제점	해결책
디스플레이가 켜지지 않습니다.	전원 공급 장치가 작동하는지 확인합니다. 전원 플러그가 꽂혀 있는지 확인합니다. 어떤 프로그램을 선택했는지 확인합니다. 【전원】버튼을 누릅니다.
 가 켜져 있습니다.	물통을 확인합니다. 가득 차 있으면 응축수를 따라 내고 건조기를 다시 시작하세요. 물통이 가득 차 있지 않으면 건조기를 바로 다시 시작합니다. 처음 두 단계를 완료한 후에도 '  ' 아이콘이 계속 켜져 있으면 1577-2420 에 문의하세요.
 가 켜져 있습니다.	보풀 필터를 청소합니다.
건조가 시작되지 않음	텀블건조기를 전원에 연결합니다. 텀블건조기의 전원을 켭니다. 도어가 닫혀 있는지 확인합니다. 프로그램이 설정되어 있는지 확인합니다. 【동작/일시정지】버튼을 누릅니다.
원하는 정도로 건조되지 않았거나 건조 시간이 너무 깁니다.	보풀 필터와 열 교환기를 청소합니다. 물통을 비웁니다. 배수 호스를 점검합니다. 설치 장소가 적절한지 확인합니다. 공기 흡입구를 깨끗한 상태로 유지합니다. 더 높은 건조 강도 레벨 프로그램 또는 시간 프로그램을 사용합니다.
윙윙거리는 소리가 발생합니다.	컴프레서가 작동 중입니다. 이러한 소음은 정상이며 고장을 의미하지 않습니다.
프로그램이 끝나면 건조기가 꺼집니다.	건조기는 에너지 절약을 위해 자동으로 꺼집니다. 이는 오류가 아니라 정상적인 기능 작동입니다.

## 경고

혼자서 문제를 해결할 수 없어 도움이 필요한 경우:

- 1.【전원】를 누릅니다.
- 2.전원 플러그를 뽑고 1577-2420 에 전화하세요.

## 제품 정보

---

모델명 : MDG09H80/WW-KR

정격전압/소비전력 : 220-240 V~, 60 Hz, 750 W

표준 건조 용량 : 8.0 kg

방수 등급 : IPX4

수입판매원 : 쿠팡 주식회사



쿠팡 전담 A/S 서비스 센터

**1577-2420**

\* 본 제품은 공정거래위원회 고시 소비자 분쟁 해결기준에 의거 교환 또는 보상받을 수 있습니다.

무상 보증기간 : 제품 구매일로 부터 24개월



*make yourself at home*



[www.midea.com](http://www.midea.com)

© Midea 2023 all rights reserved

Made in China